



# SOK



APRIL 2024

*mededelingen*

81





SOK 

*mededelingen* **81**

- 2** Het verhaal rond de landmeting van 1752 in  
*'De Grote Berg'* – *John Knubben*
  
- 36** Mergelontginningen achter Neerhem 8 – *Hans Ogg*



0103



## Het verhaal rond de landmeting van 1752 in 'De Grote Berg'

JOHN KNUBBEN, BOVENSTEBOSCH 34, 6228 SJ MAASTRICHT

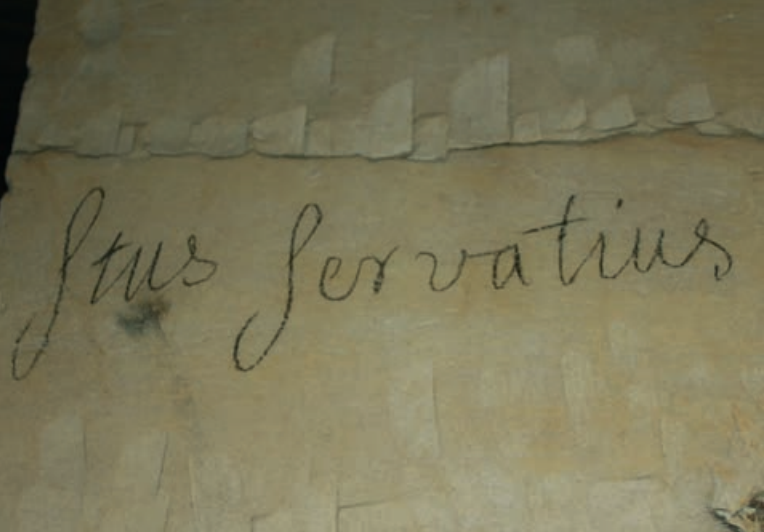
◀ AFBEELDING 1: *Landschap Grote Berg (foto R. Heckers).*

## Inleiding

In het artikel *"t waore die van Sloeze!!!"*, werd een diefstal van een flinke partij mergelblokken besproken. In het slotwoord heb ik de lezers beloofd in een volgend artikel uitgebreid op het omvangrijke verhaal rond deze diefstal van 6 karren met mergelblokken en de daaropvolgende kloppartij in te gaan. In onderstaande publicatie wordt het hele daarbij behorende verhaal besproken. Hier komen illegaal breken, het daarop volgende uitgebreide en langdurige juridische geschil, de oorzaak van eerder vermelde diefstal en de gevolgen van het illegaal breken door exploitant Jan Tans en zijn kompanen in 1752 aan bod.

Een belangrijke oorzaak van de lange duur van dit geschil kan gelegen zijn in het feit dat toen het klassieke recht van toepassing was. Het zogenaamde gewoonterecht speelde een zeer belangrijke rol. Hierbij traden veel regionale verschillen op. We zullen zien dat deze vorm van rechtspleging uitgebreide mogelijkheden opleverde om tegen een uitspraak in beroep te gaan. Het feit dat Tans, naast mergelexploitant, ook schepen van de schepenbank Zichen en Zussen was, zal daarnaast de procedure van het geschil mede vertraagd hebben.

Het bewuste geschil handelde dus over illegaal winnen in 1752 van mergel onder eigendom van het kapittel van Sint Servaas. De *'Heeren'* werden hiervan op de hoogte gebracht. Het kapittel liet dit onderzoeken. Bij dit onderzoek komen we landmeter Hendrick Jentis tegen. Deze constateerde dat er inderdaad sprake was van illegaal breken. Hierna volgde een klacht van het kapittel bij de schepenbank Zichen en Zussen. Deze werd snel gevolgd door een klacht van de Landcommanderij Alden



4

Biesen. Dit was de start van het eerder genoemde langdurige juridische geschil.

Deze geschiedenis heeft de gemoederen in Zichen en Zussen in ieder geval lange tijd bezig gehouden. We zullen zien dat de blokkbrekers die verantwoordelijk waren voor dit vergrijp hun straf niet zouden ontlopen. Dit gebeuren leidde daarna tot een strakke controle op werkzaamheden in de Grote Berg. Daarbij kreeg Jentis als landmeter een belangrijke rol. Of illegale breekwerkzaamheden daarna niet meer zouden voorkomen? Na het lezen van dit verhaal zult u het weten. Ten behoeve van het schrijven van dit artikel werden o.a. de 'Rollen' van de schepenbank Zichen en Zussen en de archieven van het Kapittel van Sint Servaas geraadpleegd.

◀ AFBELDING 2: Markering gebied van het Kapittel van Sint Servaas (foto: J. Knubben).

## Het begin van een langdurig juridisch geschil

In de 'Grote Berg' (Lacroixberg) staan meerdere markeringen van opmetingen door diverse landmeters op de wand. Deze opmetingen bleken vaak noodzakelijk doordat blokkbrekers, al dan niet bewust, illegaal mergel gewonnen hadden onder andermans eigendom. Johan Willems heeft in zijn artikel 'Op zoek naar de landmetingen in de Lacroixberg' (SOK Mededelingen 28, 1997) aan dit soort vergrijpen eerder aandacht besteed. Daarnaast is dit onderwerp in de themanummers die handelen over de mergelwinning door dit kapittel in haar schepenbanken Berg, Heer en Zichen en Zussen ook ter sprake gekomen.

Het onderstaand verhaal start met de vermelding van een nieuw geval van illegaal breken in de Grote Berg in de resolutieprotocollen van het kapittel van Sint Servaas d.d. 24 januari 1752. In een weiland op de bovengrond van de groeve waren verzakkingen waargenomen. Dit werd gemeld bij de schepenbank te Zichen en Zussen. Die gaf landmeter Jentis opdracht om op de bewuste plek in de groeve opmetingen te verrichten. Dit moest hij in samenwerking met rijproost Troussel gaan doen en vervolgens verslag uitbrengen aan het kapittel.

Het resultaat van deze opmetingen was dat er inderdaad sprake was van 'eenen cuy!', een mergelexploitatie die onder eigendom van het kapittel plaatsgevonden had. Deze was illegaal aangezien er door het kapittel vooraf zeker geen toestemming was verleend. Verder bleek dat er vanaf deze plek ook nog eens

► **AFBEELDING 3:** Tijdens de opmeting in 1752 gemaakte aanduiding (foto R. Heckers).

illegaal onder gronden van de Landcommanderij Alden Biesen doorgewerkt was. De opmetingen van Jentis moesten dus als juridisch bewijs dienen in de hierna volgende beschrijving van het geding dat daarover bij de schepenbank werd aangespannen. Het kapittel wilde dit illegale breekwerk, net als in 1707, bestraffen. Het was de bedoeling dat een forse boete in de toekomst voor alle blokbrekers een waarschuwing zou vormen om bij breekwerkzaamheden zorgvuldiger met het eigendomsrecht van anderen om te gaan.

## Partijen bij dit geschil

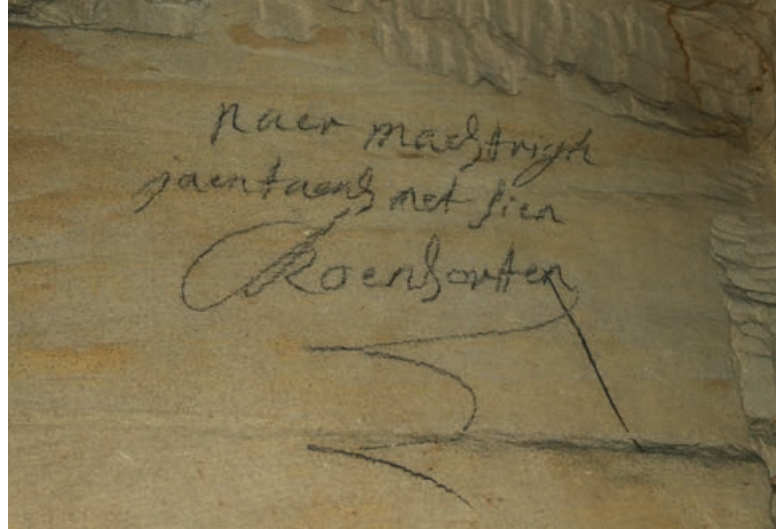
Voor het overzicht van de lezer is het zinvol om vooraf de bij het geding betrokken partijen en de daarbij behorende personen de revue te laten passeren.

### Schepenbank Zichen en Zussen

- Hendrick Jentis medeschepen/landmeter.
- Adam Onclin, gerechtsbode.
- Jan Tans, medeschepen.

### Het kapittel van Sint Servaas te Maastricht

- De kapittelvergadering.
- Rijproost Troussel.
- Schout De Weedt.

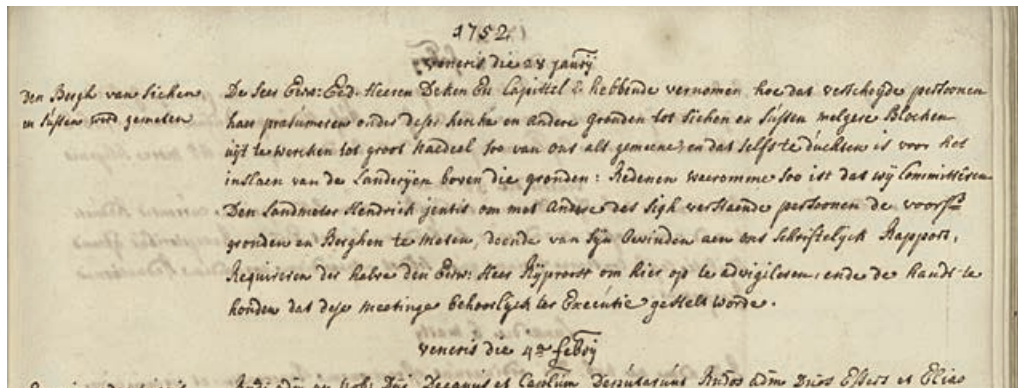


### Landcommanderij Alden Biesen

- De Landcommandeur Vrijheer van Steijnen.
- De heer Huberti, als advocaat gevolmachtigde van Alden Biesen.

### De blokbrekers

- Schepen Jan Tans als mergeexploitant.
- De consorten: Jan Tans en Wirick Tans, zonen van schepen Jan Tans, daarnaast Stas Tans, Michiel Tans en Jan Heijnen (schoonzoon van schepen Jan Tans, echtgenoot en wettig tegenwoordiger van Ida Tans). Later bleek Wirick Tans inmiddels overleden te zijn en nam Jaspas Tans de rechten waar.
- NB: In meerdere documenten wordt de naam Tans ook vermeld als Tants, Thans en Thants. Het betreft dan met zekerheid



◀ AFBEELDING 4: Resolutie van het kapittel van Sint Servaas d.d. 28 januari 1752: "Den bergh van Sichen en Sussen word gemeeten".

### 'Den Bergh van Sichen en Sussen word gemeeten'

Op vrijdag 24 januari 1752 wordt in de resolutieprotocollen van het kapittel van Sint Servaas vermeld dat er illegaal gebroken zou zijn onder eigen-

- 6 dezelfde personen, aangezien telkens dit betreffende geding vermeld wordt. Voor de duidelijkheid wordt gekozen voor het gebruik van de naam Tans.
- Wirick Alexander, Jan Alexander, Willem Lenaerts en Willem Reggers van wie een deel van de partij blokken onder Custers Cuijle zouden zijn. Deze partij werd naderhand gestolen door Jan Tans en consorten.
  - Willem Lenaerts komen we ook nog tegen bij het pak slaag dat hij kreeg naar aanleiding van zijn poging om de diefstal van deze mergelblokken te voorkomen.
  - De Zusser blokbrekers Paulus Stevens, Gerrit Jongen en Lemmen Delacroix van Zichen, moesten voor de schepensbank als ter zake deskundige blokbrekers de visitatie in de groeve mee uitvoeren.
  - De eerder genoemde Willem Lenaerts deed aanklacht over de diefstal van zijn partij mergelblokken onder Custers Cuijle.

dom van het kapittel (afb. 4). In de resolutieprotocollen zullen we daarna deze kwestie en het daaropvolgende juridische geschil nog vaak tegen komen. Dit vergrijp werd op die datum als volgt vermeld:

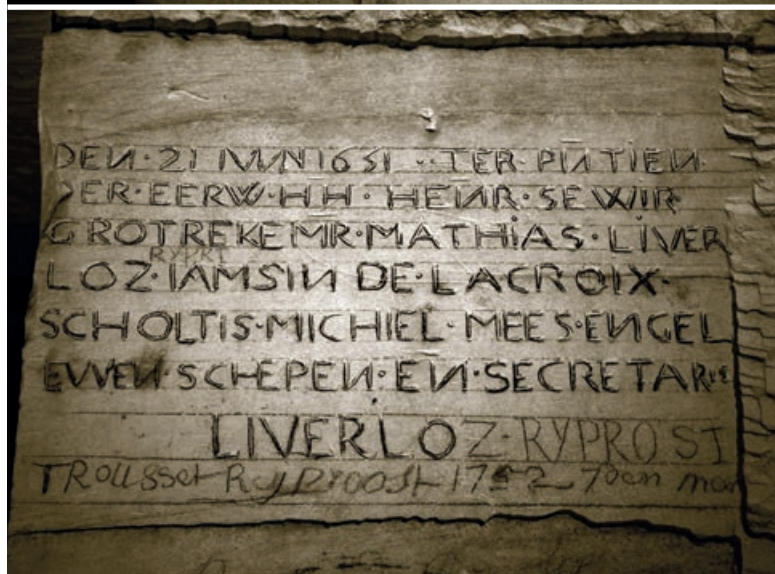
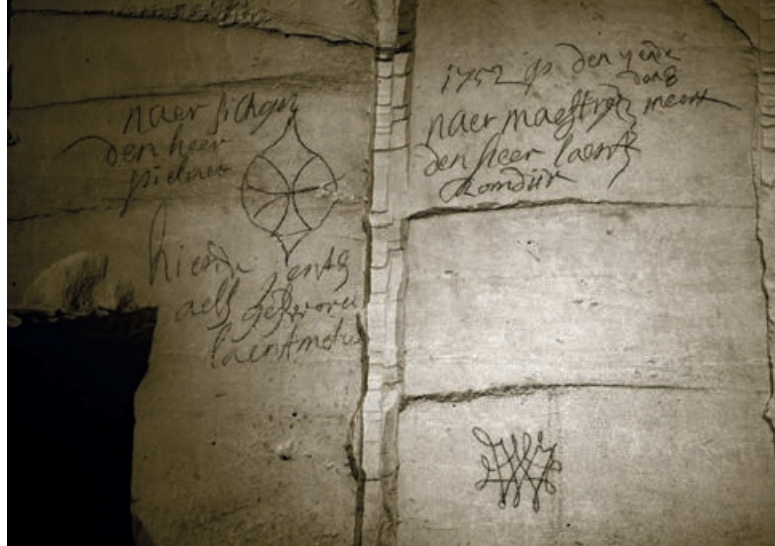
*"Den Seer Eerw: en Eed. Heeren Deken en Capittel & hebbende vernomen hoe dat verscheijde persoonen haer presumeren onder deser kercke en andere gronden tot Sichen en Sussen melgere blocken uijt te wercken tot groot naedeel soo van ons alt gemeene en dat selfs te duchten is voor het inslaen van de landerijen boven die gronden: Redenen waeromme soo ist dat wij committeren den landmeter Hendrick Jentis om met andere dat sijn verstaende persoonen de voors. gronden en berghen te meten, doende van sijn bevinden aen ons schriftelijck rapport requirerender halve den eerw: Heer rijproost om hierop te advigileren ende de handt te houden dat dese meetingen behoorlijck ter executie gestelt worde."*

► **AFBEELDING 5:** Grensmarkering van de landmeter Hendrik Jentis van de opmeting in 1752. Richting Zichen is eigendom van het kapittel en richting Maastricht van de Landcommandeur van Alden Biesen. De gestileerde 'W' onderaan is waarschijnlijk van kanunnik Woot die namens het kapittel toezicht hield bij de meting.

Uit het bovenstaande wordt duidelijk dat het kapittel er achter gekomen was dat er roofofbouw plaatsgevonden had onder gronden van het kapittel en onder eigendom van andere partijen. Dit vond in zo ernstige mate plaats, dat men vreesde voor instortingen die zich mogelijk zelfs tot in de bovengrond zouden kunnen uitstrekken. Landmeter Jentis, kreeg dus opdracht om, in samenwerking met anderen, de situatie bovengronds en ondergronds te gaan opmeten. Zijn bevindingen diende Jentis in een schriftelijke rapportage aan de schepenbank kenbaar te maken.

Landmeter Jentis ging naar aanleiding van bovenstaande resolutie aan de slag (afb. 5). Zijn onderzoek bevestigde dat er inderdaad illegaal gebroken was. Bij zijn opmetingen trof hij een 'cuyl' aan waarvan de ingang op grondgebied van het Kapittel van Sint Servaas gelegen was. Van daaruit waren de blokkbrekers Wirick Tans, Jan Tans (schepen), zijn zonen en een schoonzoon echter met hun breekwerkzaamheden aansluitend onder bovengrondse eigendommen van Alden Biesen doorgestaan. Zij waren bij hun werkzaamheden, bewust of onbewust, volgens hun zeggen, onder de grond van de grondeigenaar terechtgekomen. Als dit dan al gebeurd was, zou dit volgens de 'daders' onbewust gebeurd

► **AFBEELDING 6:** De inscriptie van de opmeting d.d. 6 juli 1651 waar rijproost Trousset zijn naam in 1752 onder schreef (foto R. Heckers).



zijn en maar een klein deel betreffen. De rijproost werd opgedragen om aan de hand van de uitslag van deze opmetingen, passende maatregelen te nemen.

In de 'Grote Berg' staat een bij 'berglopers' bekende inscriptie d.d. 6 juli 1651 van rijproost Liverloz die, vergezeld door schout Jamsin de Lacroix, schepen Michiel Mees, secretaris Engel Ewen, de groeve bezocht heeft. Berno Huls besprak deze inscriptie eerder in het artikel 'Michiel Mees, schepen of blokbreker?'. Deze schepen kreeg toen een boete omdat hij, gedeeltelijk onder andermans eigendom, 3000 blokken mergel had gebroken.

Op de onderste regel van de inscriptie heeft rijproost Troussel op 7 maart 1752 zijn naam toegevoegd (afb. 6). Dit is waarschijnlijk gebeurd toen hij zich in de groeve, naar aanleiding van de in bovenstaande resolutie vermelde opmetingen, zelf van de situatie op de hoogte ging stellen. Twee schepenen die, 100 jaar na elkaar, illegaal gewerkt hadden en 'tegen de lamp gelopen waren'.

## Het kapittel stelt de boete vast voor de blokbrekers

Het verhaal gaat ondertussen gewoon verder. Uit de resolutieprotocollen van het kapittel d.d. 24 maart 1752 (afb. 7), dus reeds binnen 2 maanden, blijkt dat het kapittel opdracht gaf aan hun 'grootrekenmeester' (accountant) om de boete vast te stellen die wegens het '*kappen onder eigendom van het kapittel*' aan bovenvermelde blokbrekers opgelegd diende te worden. Dit stond als volgt vermeld:

In de marge: *"de grootrekenmeesters zullen met de steenhouders van Sichen een overeenkomst over de boete sluiten."*

*"Aangezien de steenhouders van Sichen al een tijdlang stenen of blokken kappen onder de grond van het kapittel, hebben de eerwaarde en edele heren deken en kapittel de heren grootrekenmeesters opgedragen om met genoemde steenhouders, voor zover het het kapittel betreft, op de beste wijze een overeenkomst te sluiten over de gemaakte kosten en de boete."*

Dit door het kapittel ahangig gemaakte geding resulteerde dus in het vaststellen van een boete voor Tans en co. Tevens werd een overeenkomst opgesteld hoe en wanneer de blokbrekers deze boete konden voldoen. Verder werd een aanzienlijke partij mergelblokken die ter plekke aangetroffen verbeurd verklaard.

Tot zover lijkt de uitspraak duidelijk en eenvoudig. Dit zou echter uit het verdere verloop van deze kwestie absoluut niet blijken. We zullen zien dat de Tans (en consorten) als verliezende partij geen genoegen nam met de uitspraak van dit geding. Hij zou doorgaan 'tot het gaetje' om het besluit aan te vechten.

## 'Den Heere Landcommandeur' dient een klacht in bij de schepenbank

Bij de opmetingen die Jentis in opdracht van het kapittel verricht had, bleek dat door de bewuste blokbrekers ook onder eigendommen van de landcommanderij van Alden Biesen (afb. 8) was doorgewerkt en deze partij dus ook schade geleden had. Uit de rollen van de schepenbank Zichen en Zussen blijkt dan ook dat de Landcommandeur zich binnen niet al te lange tijd ook als benadeelde partij in dit conflict had gemeld.

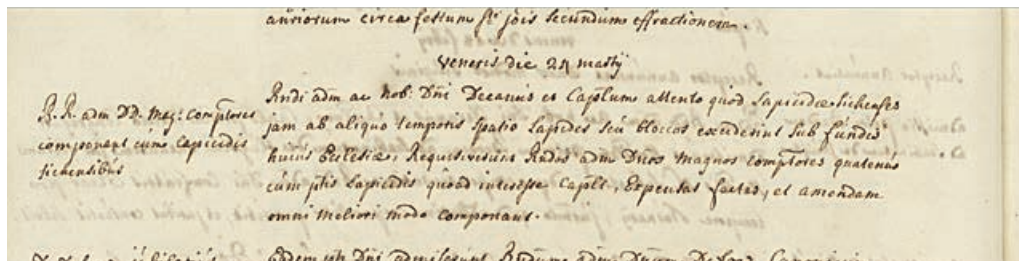
In de archiefstukken wordt de orde van de Landcommandeur

► AFBELDING 7: Resolutie van het kapittel van Sint Servaas d.d. 24 maart 1752: De boete wordt vastgesteld.

ook wel genoemd “het doorlichtig order Teutonique voor de Balije Alden Biesen”. Even enige uitleg over deze naam.

Deze Duitse Orde (Latijn: “*Ordo domus Sanctæ Mariæ Theutonicorum Hierosolymitanorum*”) was een kruisriddersorde die ontstond in de nadagen van de Derde Kruistocht (1189-1192). Ze wordt daarom ook wel ‘*Teutoonse Orde*’ genoemd en haar ridderschap ‘*Teutoonse ridders*’. Dit waren de zogenaamde ‘*Milites Christi*’, de soldaten van Christus, die zich toen ten doel stelden het geloof met de wapens te verdedigen en te verbreiden.

De door rooms-katholieke ridders bemande commanderijen in zuidoostelijk Nederland vielen onder de balije Biesen, nabij Maastricht. Aan het hoofd van deze balije stond een landscommandeur. Een balije bestond uit een hoofdhuis zoals Alden Biesen en een aantal door commandeurs beheerde commanderijen (kleinere ‘huizen’). Hierbij hoorde ook commanderij Nieuwe Biesen welke behoorde tot de genoemde balije Biesen. Hoewel in principe ondergeschikt aan de landcommanderij Alden Biesen, functioneerde Nieuwen Biesen vaak zelf als landcommanderij. De commanderij werd in 1795 opgeheven. Van het vroeger zo imposante gebouwencomplex aan de Maas resteert vrijwel niets. Er is thans de Sappi-papierfabriek gevestigd.



In de rollen werd opgenomen dat op 12 juni 1752 advocaat Hubertti, als gevolmachtigde, namens ‘de Hoogen Duytschen Orden voor de Balleije Alden Biesen’, een klacht bij de schepenbank van Zichen en Zussen tegen de erfgenamen Wirick Tans en Jan Tans ‘en consoorten’ (medewerkers, metgezellen) in diende. Dit gebeurde namens ‘sijne Excellentie den Heere Landcommandeur Vrije Heere van Steijnen’.

De genoemde blokkbrekers gaven, zoals zij ook al op 29 mei voordien gedaan hadden, aan onwetend geweest te zijn van het feit dat hun werkzaamheden onder de in het rapport van Jentis genoemde 3 grootroeden (ongeveer 1650 m2) grond, illegaal geweest waren. Volgens hen had de klagende partij tot dan toe ook niet duidelijk kunnen maken dat dit het geval zou zijn geweest. Hierbij werd gesproken over het feit of de betreffende drie grootroeden waar dit gebeurd zou zijn, nu wel of niet zogenaamde ‘duypselgront’ zou zijn. Volgens Ton Breuls en Johan Willems duidt de term ‘duypsel’ of ‘doopsel’ op zogenaamde ‘onderbergjes’, een werkfront dat onder een ander gangenstelsel of uit een pilaar gewerkt was.

Daarnaast werd door de heer Hubertti, namens landcommandeur



10

Steijnen, bij het indienen van de klacht vermeld dat zijn opdrachtgever op de eerste plaats één eis ingewilligd wilde zien, voordat er door de schepenbank verdere stappen ondernomen zouden worden. De gerechtsbode zou volgens hem direct beslag dienen te leggen op de 1450 mergelblokken die op de plaats van het vergrijp in de groeve aanwezig waren. Die partij zou dan zo snel mogelijk naar de door de klager aangewezen plek gebracht dienen te worden. Deze mergelblokken zouden voor Alden Biesen als een soort borgstelling moeten dienen tijdens het verdere verloop van het geding.

### De schepenbank en Alden Biesen willen resultaten zien!

In de rollen d.d. 12 juni 1752 werd vermeld dat de schepenvergadering van mening was dat, zonder vooruit te lopen op het toekomstige oordeel, er zo spoedig mogelijk een juridisch onderzoek in de groeve op de bewuste plek diende plaats te vinden. Uit het verslag blijkt dat men de bode Adam Onclin daarom reeds op 29 mei 1752 gevraagd had om deze kwestie zo snel mogelijk, dus liefst direct na de vergadering, af te handelen. Hij zou o.a. de betrokken partijen dienen aan te schrijven.

Advocaat Hubertti stelde dat de Heer van Alden Biesen zich er over beklaagd had dat het hem duidelijk leek dat er door de

◀ **AFBEELDING 8: Ets Alden Biesen, ca. 1700, Romeyn de Hooghe.**

aangeklaagde partij(-en) bewust niet volgens de wet gehandeld werd. Dit zou tot onnodige vertraging van het geschil geleid hebben. Dit, volgens hem, waarschijnlijk met de bedoeling om blokbrekers de kans te geven de werkzaamheden binnen de groeve op dezelfde manier te kunnen blijven voortzetten. Dit laatste ondanks de onkosten (lees: boete) die dit in de toekomst mogelijk met zich mee zouden brengen. De schepenbank besloot daarop om Jan Tans en consorten, alsmede de erfgenamen van Wirick Tans nogmaals 3 dagen de tijd te geven om hierop te reageren. Tot dan toe was er immers geen enkele reactie ontvangen van de gedaagde partij. In het klassieke recht werd niet-reageren op de aanklacht gezien als de klacht erkennen. Vandaar ook voorgaande opmerking van Hubertti. In dezelfde zitting werd aangedrongen om op korte termijn over te gaan tot de visitatie aan de betreffende werkplek.

Deze juridische term stond toen al meerdere eeuwen voor een gezamenlijk onderzoek op de plaats waar het strafbaar feit zou hebben plaatsgevonden. In dit geval waren hierbij aanwezig de vertegenwoordigers van de schepenbank, de klager, de gedaagde(n) en de eventueel benodigde deskundigen. Uit de rollen blijkt dat reeds op 15 juni, de volgende dag, dit verzoek door de schepenen gehonoreerd werd.

Een mogelijke verklaring voor de vertragingen binnen het geding was gelegen in het feit dat Jan Tans zowel schepen bij dezelfde schepenbank, als ook belanghebbende en aangeklaagde blokkenleverancier in dit geding was. Er werd door de heer Hubertti, namens de landcommandeur, dan ook aangegeven

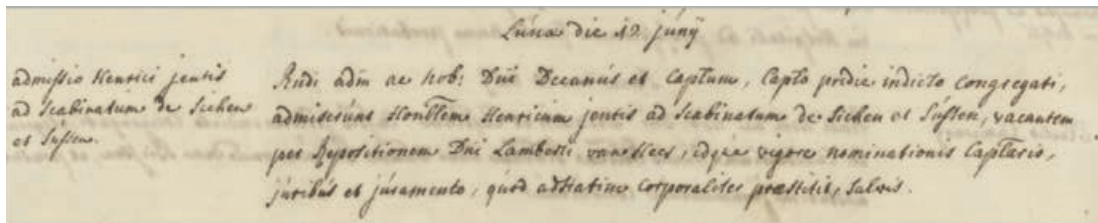
dat schepen Tans in dit geding als partijdig beschouwd diende te worden en over deze kwestie in de toekomst niet mee zou mogen beslissen. Uiteraard zou het gewenst zijn dat Tans zich terug zou trekken. Indien hij dit niet deed, moest hij door de schepenbank afgewezen en als ter zake verdacht beschouwd (gewroken) worden. Dit met behoud van eer en rechten. Uit het verdere verloop van dit geschil zal blijken dat Jan Tans zo daar zijn eigen gedachten over had! Dit verzoek aan Tans werd als volgt opgenomen in de rollen:

*“... of den meede scheepen Jan Tans als in saacke interesse hebbende sigh sponte en van selfs soo in 't decreteeren als int poursuit van saacken sal hebben te absenteeren, soo niet, soo word den selven daarontrent mits deesen gereuseert en gesuspecteert salvis honore et juribus”.*

Diezelfde dag nam het kapittel een opmerkelijke resolutie (afb. 9). Die werd als volgt beschreven:

*“Maandag 12 juni. De eerwaarde en edele heren deken en kapittel hebben, bijeengeroepen volgens oproep de dag tevoren, Henricus Jentis toegelaten tot het schepenambt van Zichen en Zussen, dat vacant was door de afzetting van heer Lambertus van Hees, en hij heeft krachtens deze benoeming persoonlijk de eed afgelegd onder voorbehoud van de rechten van het kapittel”.*

Dit besluit was mogelijk een tegenzet om de dubbele positie van medeschepen Tans in dit geding te pareren. Jentis kreeg in deze kwestie door deze benoeming dus ook 'twee petten op'. Zowel schepen bij de schepenbank als ook beëdigd landmeter



◀ AFBELDING 9: Resolutie van het kapittel van Sint Servaas d.d. 12 juni 1752: Hendrik Jentis wordt benoemd tot schepen van Zichen en Zussen.

namens het kapittel in een conflict tussen het kapittel en een andere schepen. In ieder geval een zeer opmerkelijke actie van het kapittel!

12 In de rollen d.d. 15 juni daaropvolgend stond de bovenvermelde klacht van advocaat Hubertti weer op de rol. Er werd besloten dat het verzoek van “den Hoogen Duytschen Orden voor de ballije Alden Biesen, en naamens sijne exellentie den Heere Landcommandeur Vrije Heere (vrijheer) Van Steijnen”, gehonoreerd werd. Dat betekende dat de in de groeve op de bewuste plek aangetroffen partij blokken door deze partij weggevoerd mocht worden. Dit verzoek was dagen voordien ingediend. De Landcommandeur was tot deze actie gerechtigd aangezien ‘Tans en consorten’ als aangeklaagde partij in gebreke gebleven waren voor wat betreft de eis om binnen drie dagen te reageren. Verder werd door de schepenbank het besluit genomen om op de bewuste plek in de groeve, waar de bewuste partij blokken aanwezig was, de genoemde visitatie (gerechtelijk onderzoek) uit te laten voeren

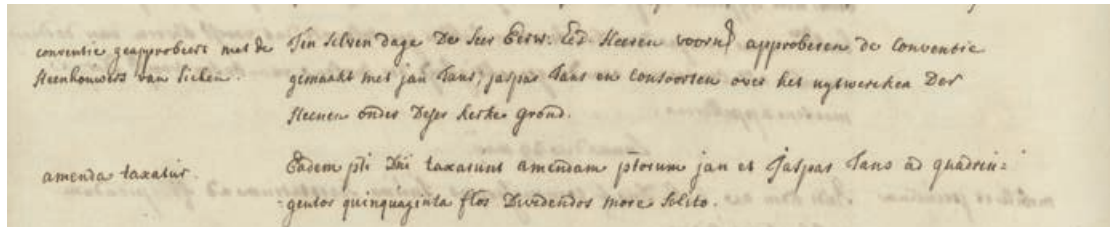
Schepen Jan Tans was zich mogelijk bewust van zijn zwakke positie in zijn verzet tegen de door hem en zijn kompanen ingediende klacht. Als vertegenwoordiger van de aangeklaagde partij gaf hij

daarom, nog tijdens diezelfde schepenvergadering, toe aan de eis die de Landcommandeur stelde. Hij verklaarde dat namens hem, en ook namens de erfgenamen van Wirick Thans en consorten, de Heer Landcommandeur de in de groeve aangetroffen partij mergelblokken mocht laten vervoeren naar de plek die hem beliefd. Uit het verdere verloop zou echter blijken dat dit gebaar van medewerking niet zou leiden tot een gesmeerd verloop van de verdere kwestie!

### Het kapittel legt Tans en consorten een forse boete op

Op 16 juni 1752 blijkt er bij de schepenbank een overeenkomst gesloten te zijn tussen het kapittel van Sint Servaas en de blokkbrekers Tans. Deze omvatte o.a. de door deze te betalen boete (afb. 10). De rijproost bracht op die dag, dus reeds de volgende dag, verslag uit bij het kapittel over de stand van zaken van het geding over de illegale breekwerkzaamheden dat bij de schepenbank van Zichen en Zussen gemeld was. In de kapittelvergadering werd hierover het volgende in de resolutieprotocollen opgenomen:

► **AFBEELDING 10: Resolutie van het kapittel van Sint Servaas d.d.16 juni 1752: De overeenkomst m.b.t. de opgelegde boete aan Jan Tans en Jasper Tans wordt door het kapittel goedgekeurd.**



In de marge: “conventie geapprobeert met de steenhouwers van Slichem.”

“Ten selven dage de seer eerwaarde edele heeren voornemt approberen de conventie gemaakt met Jan Tans, Jasper Tans en consorten over het uytwercken der steenen onder deser kerke grond.”

“Dezelfde dag stelden de genoemde heren de boete (amanda taxatur) vast van de genoemde Jan en Jasper op 450 gulden te verdelen naar gewoonte.”

Zoals boven vermeld legde het kapittel Jan en Jasper Tans, als de uiteindelijke verantwoordelijken voor het illegaal werken, de voor die tijd zeer aanzienlijke boete op van 450 goudgulden. Uit de gebruikte formulering in het resolutieprotocol blijkt dat plaatselijk gewoonterecht bij dit oordeel een belangrijke rol speelde. Zoals eerder vermeld speelde het gewoonterecht bij het klassieke recht een belangrijke rol. Deze plaatselijke gewoonten konden per plaats verschillen.

Uit het verdere verloop van het geding blijkt dat de aangeklaagde partij bestond uit de met name genoemde Jan Tans (schepen) en Jasper Tans. Daarnaast waren de volgende personen erbij betrokken: Stas Tans, Michiel Tans en Jan Heijnen als echtge-

noot en wettig vertegenwoordiger van Ida Tans (consorten). Laatstgenoemde is erfgenaam van Wirick Tans en daardoor ook partij in deze.

## **De Landcommanderij Alden Biesen mag de mergelblokken laten weghalen**

Uit de rollen d.d. 22 juni 1752 blijkt dat tijdens deze zitting nogmaals werd besproken dat ‘sijn Exellentie de Heere Landtcommandeur’ de partij mergelblokken die onder het bewuste eigendom van de landcommanderij was uitgewerkt, wanneer en zoals hij beliefd, kon laten weghalen en laten transporteren naar de plek die hij aan zou geven. Verder kwam wederom ter sprake of de schepenbank het eens kon zijn met het gevelde oordeel en de gemaakte afspraken met medeschepen Jan Tans. Indien dit niet het geval zou zijn, zou de bewuste bezwaarmaker met een ander voorstel moeten komen. Aangezien dit niet werd vermeld, was dit niet het geval. Toen nam de kwestie ook een duidelijke wending. Medeschepen Jan Tans werd toen duidelijk als betrokken partij genoemd. Hij bleek

verantwoordelijk gesteld te worden voor de illegale werkzaamheden van zijn zonen en 'consoorten'. Zelf had hij weliswaar op de bewuste plek niet gewerkt, maar werd door de schepenbank wel als eindverantwoordelijke gezien.

In het verslag van deze zitting werd overigens vermeld dat schepen Jan Tans, reeds eerder dat jaar, nl. op 20 mei, al beloofd had het bereikte akkoord m.b.t. de door de blokbrekers te betalen forse boete na te komen. Hij herhaalde deze toezegging nogmaals. Hij had immers het daartoe opgemaakte contract namens hemzelf en zijn consorten ondertekend. Hij beloofde dan ook op 24 juni a.s. de toen afgesproken eerste termijn aan rijproost Trouset, kanunnik van het kapittel van Sint Servaas, te zullen voldoen. Hij

gaf verder nog aan dat ook de daaropvolgende termijnen zonder bezwaar voldaan zouden worden. Tot zover alle vertrouwen in het schuldbewustzijn en de beloofde medewerking van Jan Tans en consorten!

## **Kapittel wil beslag leggen op de partij blokken onder 'Custers Cuyle'**

Naast de partij blokken waar door de landcommandeur beslag op was gelegd, dreigde het kapittel op haar beurt beslag te leggen op een partij blokken die onder 'Custers Cuyle' en onder de grond van het kapittel van Sint Servaas opgestapeld stond. Deze naam had betrekking op een deel van de groeve dat nu nog onder die naam bekend staat.

Op 22 juni 1752 gebeurde er echter iets dat met het besproken juridisch geding te maken had en de al ingewikkelde situatie er absoluut niet gemakkelijker op maakte. Jan Tans en de erfgenamen Wirick Tans hadden zich in de dagen daarvoor gericht tot de schepenbank om, namens hen, ook in dit zelfde geding een zaak aanhangig te maken.

Aan de vele aanwezige schachten in bovenvermeld gebied van de Grote Berg is af te lezen dat daar in het verleden behoorlijk wat schachtontginningen hebben plaatsgevonden. Deze manier van exploiteren vond veelvuldig plaats omdat voor het gebruik van de ingangen van de grootgrondbezitters, vaak tevens mergeexploitant, geen toestemming verkregen werd. Daarom koos



◀ **AFBEELDING 11:** *Eén van de in dit gebied aanwezige schachten (foto J. Knubben).*

► **AFBEELDING 12:** *Landschap in 'Custers Cuyle' (foto R. Heckers).*

men voor mergelwinning via een op eigen grond gemaakte schacht (afb. 11). Ton Breuls i.s.m. Berno Huls (1991) en Johan Janssen (1995) zijn in eerdere publicaties op deze manier van winning uitgebreid ingegaan.

De bewuste partij blokken zou, zo werd bij deze zitting beweerd, bezit zijn van Wirick Alexander, Jan Alexander, Willem Lenaerts en Willem Reggers. Jan Tans en de erfgenamen Wirick Tans betwisten dit echter. Deze partij blokken zou van hen zijn en bovendien ook niet illegaal gebroken zijn.

De schepenbank stuurde hierop gerechtsbode Adam Onclin, vergezeld door schout De Weedt, op pad. Om deze zaak eerst goed uit te kunnen zoeken voordat een oordeel geveld zou worden, werd daadwerkelijk beslag gelegd op de bewuste partij mergelblokken. In de rollen stond dit als volgt vermeld:

*"Is geordonneert aan Adam Onclin Boode van Sichen en Sussen een Verbot te doen aen Wirick Alexander en Jan Alexander, aen Willem Lenaerts en Willem Reggers van geene steenen te toucheren staende onder Custers Kuijl en onder den gront van het Capittel van St. Servais Maestricht."*

Gerechtsbode Onclin gaf aan dat hij, met toestemming van de schout, dit verbod nog dezelfde dag aan de genoemde personen had aangezegd.



### **Jan Tans en consorten verzoeken voor een "Visitatie in den Berg genaamd Custers Cuyle"**

15

Jan Tans en zijn collega's waren het er niet mee eens dat deze bewuste werkzaamheden in de Grote Berg illegaal zouden zijn geweest. Ze wilden daarom ook juridisch bewijs leveren voor de rechtmatigheid van hun als 'illegaal' bestempelde werkzaamheden en voor hun recht op eigendom van de bewuste partij blokken. Daarom verzochten zij, met goedvinden van de schout, om een "visitatie in den Berg genaamd Custers Cuijle gelegen op den Bosch" (afb. 12).

Dit onderzoek op de bewuste plaats in de Grote Berg zou volgens hen het wettige bewijs moeten leveren dat deze blokken door hen rechtmatig gewonnen waren. Er werd door hen ook nadrukkelijk de eis gesteld dat op deze vraag voor dit onderzoek binnen 24 uur positief gereageerd diende te worden. Deze termijn was

normaal in het klassieke recht. Daarnaast diende dit mogelijk ook om te voorkomen dat de partij blokken alsnog spoorloos zou kunnen verdwijnen. Tans en co. probeerde de druk nog wat op te voeren door te stellen dat indien hun verzoek niet gehonoreerd zou worden, zij alle hun ter beschikking staande wettelijke middelen zouden inzetten.

De gevraagde 'visitatie', oftewel onderzoek op de bewuste plek in de groeve, werd toegezegd en de schepenen Loverix, Marres en Jentis zouden op 15 juni 's morgens om 8 uur deze visitatie verrichten. Vaes Philips en Wirick Alexander werden verzocht daarbij aanwezig te zijn om uitleg te kunnen geven..

Voor genoemde personen die bij de zitting aanwezig waren, verklaarden uiteraard dat ze bij hun breekwerkzaamheden nooit onder eigendom van het kapittel gewerkt hadden. Daarnaast gaven ze aan dit ook niet van plan geweest te zijn. Hierdoor verklaarden de 'daders' dat, als ze dit al gedaan zouden hebben, dit onwetend gebeurd zou moeten zijn. Zij verklaarden verder dat, wat betreft Custers Cuijle, zij samen met een aantal andere blokbrekers, volgens hun mening, het recht hadden om daar te werken. Machiel Tans en Jaspar Tans, die een aanklacht tegen hen hadden ingediend, zouden dan maar bij het gerecht moeten aangeven waarop zij hun aanklacht baseerden. Indien laatstgenoemden, volgens het geldende recht, hieraan niet zouden voldoen, zou dit tegen hen gebruikt worden.

Daarna werd deze kwestie nog ingewikkelder dan ze al was! Op 20 juli 1752 richtten Willem Lenarts, (Ser)Vaes Philips en consorten zich tot de schepenbank. Zij betwistten op hun beurt weer het eigendomsrecht van de door Jan Tans en consorten opgeëiste partij blokken die onder 'Custers Cuijle' opgestapeld stond. Zij verzochten deze partij mergelblokken gewoon te mogen ver-

kopen. Dit gekrakeel over deze bewuste partij blokken zou als nevenverschijnsel naderhand nog leiden tot een diefstal met een flinke kloppartij die letterlijk en figuurlijk behoorlijk stof deed opwaaien in de regio.

## **In beslag genomen blokken vervoerd naar Alden Biesen**

Het recht kreeg zijn beloop. De partij blokken waar eerder door de Landcommandeur beslag op was gelegd, werd naar Alden Biesen getransporteerd. Uit een verslag van een buitengewone zitting van een commissie, die bestond uit de schepenen De Fontaine, Loverix en Marres d.d. 27 juli 1752 blijkt echter dat schepenen Jan Tans het verloop van het juridisch geschil omtrent het door zijn blokbrekers verrichte illegale breekwerk, traineerde. De heer Huberti, als gevolmachtigd advocaat van de landcommanderij, probeerde hier uiteraard paal en perk aan stellen. Hij wees daarbij op het verslag dat op 15 juni van dat jaar opge maakt was door de schepenbank.

Uit onderstaand verslag van voornoemde commissie blijkt overigens dat de partij mergelblokken in kwestie die bewuste dag al door de voerman Jan Jongen naar Alden Biesen getransporteerd was. Dit gebeurde overigens pas nadat beide partijen alsook de voerlieden hadden vastgesteld dat de vooraf vastgelegde partijhoeveelheid inderdaad aanwezig was. Dit wijst er dus ook op dat het gerecht inderdaad rekening hield met de mogelijkheid dat de gedaagde partij voorafgaand aan het wegvoeren zou geprobeerd kunnen hebben om mergelblokken te ontvreemden.

Er werd verder nog vermeld dat Jongen te Alden Biesen zijn rekening, mondeling of schriftelijk, zou kunnen indienen voor het transport van blokken van de bewuste plek in de groeve tot de Landcommanderij. Dit werd in de genachten als volgt verwoord:

*“... De mergelblocken in questie sijn worden getransporteert en verbrocht tot den Aldenbiesen, residentie van Sijn Exellentie de heer Landcommandeur alwaer deselve doet Jan Jongen in presentie van parthije en voerlydens sijn worden gemeeten om te weeten oft de quantiteyt oock daer was. Soo versoeckt den heer exponent dat den voors. Jan Jongen sijne declaratie desweegens noopens de gevonden hebbende quantiteyt blocken in instantie alhier sal hebben over te geeven hetsij schriftelijck oft bij verclaaringe magh worden geextenteert om ... ende want de drie groot roeden, unde questio alsnu bij de transporteerige van voors. mergelblocken (soo men vermeent) soude weesen geevacueert.”*

De heer Huberti wees daarnaast nog op hun beslissing d.d. 15 juni om een onderzoek op de bewuste plek (*visitatie*) in de groeve te laten plaatsvinden. Hij verzocht dan ook om ten uitvoer legging van dit besluit. De schepenbank nam dan ook het volgende besluit:

*“Scheepenen gesien het geproponeerde Lasten aan Jan Jongen Sijn Relaes instantelijck over te brengen dien onvermindert fiat visiatio requisita.”*

Uit het laatste citaat blijkt dat de buitengewone commissie Jan Jongen opdroeg om, na het transport van de blokken, direct verslag te doen. Het verslag van de zitting werd besloten met de opmerking dat de vereiste *visitatie* wel nog plaats moest vinden. Dit komt wel vreemd over aangezien de blokken al

werden weggevoerd voordat de wettelijke *visitatie* zou plaats vinden. Hieruit blijkt dat de schepenbank van mening was dat er dus inderdaad blokken waren uitgewerkt onder de grond van de Heer van Alden Biesen. Tans en co waren zich daar blijkbaar ook van bewust en konden dus tegen het al wegvoeren niets inbrengen.

Jongen deed op 15 juni, zoals hem opgedragen was, bij de schepenbank verslag. Hij verklaarde dat hij te Alden Biesen, in aanwezigheid van Jan Tans en consorten en de voerlieden, de in beslag genomen partij gemeten had. Deze omvatte 1450 blokken welke onder de drie grootroeden van de Landcommandeur gestaan hadden.

## **De door Alden Biesen verzochte *visitatie* in de Grote Berg**

Nog diezelfde dag vond het onderzoek op de bewuste plek in de groeve plaats. Hiervan werd in de rollen als volgt verslag gedaan:

*“Den selven mael hebben wij scheepenen met Jan Jongen geweese Boode en Adam Onclin gerechtsboode ons getransporteert onder de drie groot roeden van Sijn Exellentie den heer Landcommandeur, en aldaar den grond uytgeworpen op den reijn van het seer Eerw: Eed: Capittel van st. Servaes en den reijn van sijn Exellentie en bevonden geenens grond, en verders opgaande hebben een duytsel gevonden aen den reijn van het seer Eerw: capittel, en daartegens oock gegraven en oock geenens gront gevonden, item gaende naer het ingevalle gat oft cuij en aldaar oock laeten graeven en geenens grond gevonden, aldus bevonden*



*en gevisiteert, actum ut supra in het bijweesen van den Heer Officier De Warde”.*

Bovenstaand verslag vermeldt dat de schepenen, in gezelschap van de voormalige bode Jan Jongen en de bode Adam Onclin, naar de bewuste plek in de groeve zijn gegaan. Uitgaande van de reglementen van de schepenbank diende Jan Jongen ook mee te gaan aangezien de illegale werkzaamheden tijdens het uitoefenen van zijn functie een aanvang genomen hadden. Jongen kwamen we eerder in dit verhaal tegen als voerman die de opdracht kreeg om de in beslag genomen partij blokken, die onder eigendom van de landcommandeur opgestapeld stond, naar de Landcommanderij Alden Biesen te transporteren. Tijdens de visitatie zocht men, op de grens van eigendom van het

◀ **AFBEELDING 13:** *Tijdens de visitatie werd naar ‘duypfels’ of een ‘onderbergjes gezocht’ (foto R. Heckers).*

kapittel van Sint Servaas en de landcommanderij, naar de in deze publicatie eerder genoemde ‘duypsel’ of ‘duypselgront’. Dit zijn ‘onderbergjes’ of mergelputten die afkomstig zouden zijn van illegale breekwerkzaamheden uit een dieper liggend niveau of uit een pilaar (afb. 13). Het aantreffen van deze zaken zou bewijs moeten leveren voor de terplekke verrichte illegale breekwerkzaamheden. Er werd op de bewuste plekken zelfs gegraven om mergelputten te kunnen vinden.

Dit onderzoek leverde aanvankelijk geen bewijs op. Iets verder, op de grens met eigendom van het kapittel, werd echter wel een zogenaamd ‘duypsel’ gevonden. Het gezelschap had zich vervolgens begeven naar de ingevallen plek of schacht (cuijl). Deze blijkbaar ingestorte schacht werd voordien door de blokbrekers gebruikt om van daaruit de mergelblokken de groeve uit te kunnen krijgen. Op de bewuste plek in de groeve had men ook gezocht naar vers mergelputten die zouden kunnen wijzen op onlangs verrichte breekwerkzaamheden. Dit verslag werd opgemaakt op 15 juni 1752 in aanwezigheid van de officier De Warde.

Naar aanleiding van de eerder vermelde beslaglegging volgde Alden Biesen uiteraard dit onderzoek in de groeve met grote belangstelling. Daarom verzocht de heer Huberti na afloop dan ook bij de schepenbank inzage in het verslag van deze visitatie. Nadat dit was toegestaan, bleek dit weer aanleiding voor het verzoek om een kopie daarvan te krijgen. Dit werd uiteraard gehonoreerd.

## Verwarring alom

Reeds eerder werd vermeld dat op 20 juli 1752 de kwestie nog ingewikkelder was geworden dan ze al was! Op die dag hadden de blokbrekers Willem Lenarts en Vaes Philips en consorten gemeld dat een bepaalde hoeveelheid van de in beslag genomen partij mergel, welke onder *Custers Cuijle* stond, van hen zou zijn. Volgens de opgemaakte verslagen zou Jan Tans en consorten echter deze hele partij gebroken hebben. Dit was volgens het kapittel en de landcommandeur illegaal gebeurd en de partij werd daarom in beslag genomen. Aangezien deze partij echter deels eigendom van Lenarts zou zijn, werd door hen aan de schepenbank toestemming gevraagd om zijn deel te kunnen verkopen. Deze vraag zorgde waarschijnlijk voor verwarring bij de schepenen en de eisende partij. Daar bleef het echter niet bij. De situatie zou nog 'fraaiër' worden.

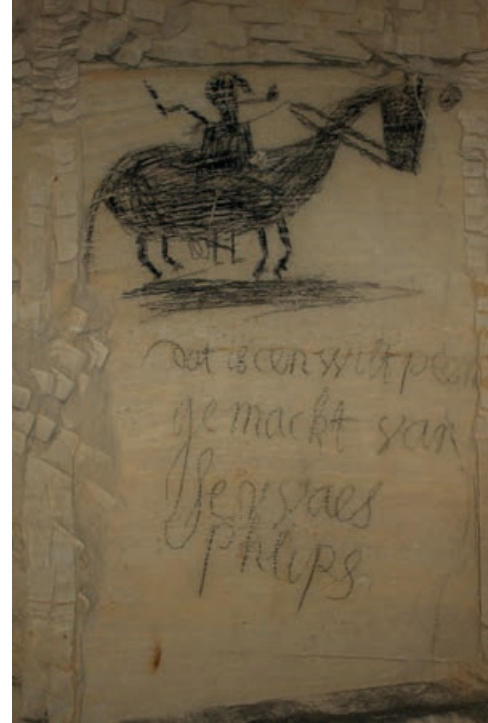
Uit de archiefstukken blijkt, volgens mij, overigens ook niet dat het illegale breekwerk door Tans en co bewust gedaan zou zijn. De ondergrondse eigendomssituatie was immers nogal ingewikkeld te noemen. Dit bleek vervolgens ook uit het feit dat de schepenbank hun medeschepenen Jentis, die tevens beëdigd landmeter was, in laatstgenoemde functie, opdracht te geven de hele situatie ondergronds op te meten en nauwkeurig in kaart te brengen. Hierdoor was de mogelijke overtreding nauwkeurig in kaart te brengen. Dit geeft tevens aan dat beide partijen waarschijnlijk zelf onvoldoende op de hoogte waren van de juiste locaties van de ondergrondse perceelsgrenzen.

Op 13 oktober 1752 stond bovenstaande kwestie weer 'op de rol' bij de schepenbank. Toen verzochten Willem Lenarts en Servaas Philips (afb. 14) en consorten, welke op 20 juli voorafgaand hun

► AFBELDING 14: *Servaas Philips: Tekening van een wild paard (foto J. Knubben).*

eigendomsrecht kenbaar gemaakt hadden voor een deel van de bij Jan Tans en consorten in beslag genomen partij mergel welke onder 'Custers Cuijle' stond, om ten uitvoerlegging van hun recht. Zij wilden dat de in beslagname niet zou gelden voor het deel van de blokken dat van hen zou zijn. Genoemde partij in dit geding ging er verder van uit dat het ook voor hen geldende verbod, op kosten van de tegenpartij nietig verklaard zou worden.

Daarnaast kwam van hen de eis dat de extra kosten bij de tegenpartij verhaald zouden gaan worden. Lenarts en co voerden verder aan dat zij van mening waren dat in deze kwestie geen vooruitgang geboekt werd. Om zelf niet in gebreke te blijven, werd de schepenbank verzocht om een beknopt afschrift van de 'rollen' m.b.t. deze kwestie te mogen ontvangen. Dit met de bedoeling om schot in de zaak te brengen. Tans en consorten waren het absoluut niet eens met het feit dat ze illegaal gebroken zouden hebben. Daar was dan ook nog eens





◀ *AFBEELDING 15: Een 18<sup>e</sup> eeuwse spotprent. Werd hier de landcommandeur van Alden Biesen afgebeeld als duivel die de blokkbrekers van zijn eigendom af moest jagen? (foto J. Knubben).*

bij gekomen dat Lenarts en co een deel van de bewuste partij mergel opeiste. Al met al een rare situatie. Je zou er toch van uit mogen gaan dat de verschillende ploegen blokkbrekers wel van elkaar zouden weten op welke plek in de groeve ze hun blokken opgeslagen hadden. Zou er hier meer aan de hand kunnen zijn geweest? Ik moet u echter het antwoord op deze laatste vraag schuldig blijven.

Jan Tans en consorten waren van mening dat in deze kwestie geen vooruitgang geboekt werd. Zij vonden dit hele gehakketak na verloop van tijd wel welletjes. Ze gingen er blijkbaar nog altijd van uit volledig in hun recht te staan. Uitgerekend deze partij zou in deze kwestie gretig gebruik maken van het feit dat het klassieke recht eindeloos procederen mogelijk maakte!

Het geduld van laatstgenoemde partij in deze kwestie was blijkbaar op. Daarom werd op 18 oktober 1752 er voor gekozen om dan maar voor 'eigen rechter' te gaan spelen. Daarbij legden Tans en consorten de hun toegestane 'wettelijke middelen' in dit geschil nogal ruim uit. Of was het gewoon brutaliteit? Het oordeel hierop laat ik aan de lezer. Op voornoemde datum haalde Jasper Tans, zoon van schepen Jan Tans, namens zijn familie, de omstreden partij mergel gewoon uit de Grote Berg. Hierbij werd hij vergezeld door voerlui met 6 karren. Dit transport ging op pad richting Sluizen. Door derden gewaarschuwd wilde

Willem Lenaers, als benadeelde partij, op zijn beurt zijn rechten doen gelden. Dit leverde hem echter een fors pak rammel op! Uit het verdere verloop van dit verhaal zal blijken dat Jan Tans en consorten hier niet mee weg zouden komen. Toen het transport staande gehouden werd door gerechtsbode Onclin had Jasper Tans brutaal de voerlieden opdracht gegeven om door te gaan met het transporteren van de mergelblokken. De boete zou wel betaald worden! Daarop volgde de eerder beschreven kloppartij gevolgd door beslaglegging van de partij mergel door de schepenbank. Het uitgebreide verhaal betreffende dit handgemeen is eerder beschreven in het artikel " 't Waore die van Sloeze!!!". Diefstal van een flinke partij mergelblokken, in SOK Mededelingen 79 (2023).

## Het doorluchtig 'Order Teutonique' daagt Jan Tans en consorten

Het gekrakeel over deze ingewikkelde kwestie in de Grote Berg ging onverminderd door. Op 7 november 1752 werden, tijdens een buitengewone zitting van de schepensbank, door de heer Huberti "*als syndicus van het doorluchtig order Teutonique voor de Balije Alden Biesen in naame van Sijn Excellentie den Heere Landtcommandeur vrijheere van Steijnen*" schepen Jan Tans en consorten aangeklaagd (afb. 15).

Tijdens deze zitting gaf Huberti, namens de landcommandeur van Alden Biesen, aan dat hij binnen 24 uur bij de secretaris een eis wilde laten overhandigen en verzocht voorafgaand daarop om per omgaande te antwoorden. Verder liet hij tijdens deze zitting schepen Jan Tans nog voor diezelfde dag dagen. Daarnaast overlegde hij de eis met de redenen van het gerechtelijk beslag. Aangezien over deze kwestie al op 12 juni van dat jaar uitspraak was gedaan, ging Huberti ervan uit dat het vervolg van deze zaak, uitgaande van de voor Tans en co. negatieve uitspraak, binnen de daarvoor wettelijk geldende termijn afgehandeld zou worden. Hij stelde dat deze kwestie, zoals eerder besproken, dat dit binnen deze wettelijke termijn diende te gebeuren. Dat hield in dat er door Tans binnen drie keer 24 uur gereageerd diende te worden (*triduo ad triduum*). Deze vorm van snelrecht was onderdeel van het klassieke recht. Als de gedaagde partij aan deze eis niet voldeed, zou dit beschouwd worden als een schuldbekentenis. Verder werd door Huberti aangegeven dat Tans en consorten hun bezwaar tegen de inbeslagname juridisch dienden te onderbouwen.

Er werd daarnaast ook nog de eis gesteld dat er, steeds als deze

kwestie nog op de rol zou komen te staan, daaraan voorafgaand een buitengewone zitting zou dienen plaats te vinden. Zo niet, zou Huberti hierop steeds aanklacht doen van '*geweigerd recht*'. Laatstgenoemde stelde ironisch dat hij immers namens de partij pleitte welke volledig in haar recht stond. Huberti besloot zijn relaas met een verzoek aan de gerechtsbode om zijn uiteenzetting van de daging onmiddellijk en staande deze vergadering aan de tegenpartij over te brengen. De tegenpartij zou nu net dit element gaan benutten om de zaak verder te traineren.

Het verslag van deze buitengewone zitting werd besloten met het vastleggen van de namen van de aanwezige schepenen. Tot mijn verbazing nam Jan Tans, naast schepen Loverix en Renier Mares, hier nog gewoon aan deel. Dit terwijl reeds op 12 juni van dat jaar verzocht was om Jan Tans als schepen in dit geschil buitenspel te zetten!

Dit juridisch geschil bleef echter voortsluipen. Tans en co bleven proberen hun recht te halen. Ze waren het duidelijk niet eens met de conclusie van de geraadpleegde deskundigen tijdens het onderzoek in de groeve, waarbij het breekwerk van Tans en co beschouwd werd als illegaal.

Zoals te verwachten viel, vond na 3 dagen, dus op 10 november 1752, een volgende buitengewone zitting van de schepensbank plaats. Aanwezig waren de schepenen De Fontaine, Loverix en Renier Marres. De heer Huberti, als gevolmachtigde van Alden Biesen in deze, stelde dat Jan Tans en consorten tot dan toe nog niet voldaan hadden aan de eis om schriftelijk stelling te nemen m.b.t. hun zienswijze over de aanklacht. Door dit na te laten zouden ze dus stilzwijgend hun schuld erkennen. Daarom herhaalde hij nog tijdens deze zitting dringend het verzoek

aan de gedaagde partij om nu, of anders binnen drie dagen, te antwoorden. Hij ging ervan uit dat niet nakomen van deze eis oplegging van een boete zou betekenen. De schepenbank besloot deze eis over te nemen.

Op 7 december 1752 stond deze kwestie weer op de rol. Hierbij zien we dat Jan Tans en consorten als gedaagden blijkbaar nog altijd niet van plan waren zich in dit geding zo maar gewonnen te geven. Het lijkt er zelfs op dat ze met bluf de tegenpartij wilden tonen dat er bij hen niets te halen zou zijn. Jan Tans en de erfgenamen Wirick Tans gaven daarop als gedaagden doodleuk aan geen afschrift te hebben gekregen van hetgeen de klager had aangedragen. Dit zou in hun nadeel zijn want dit was immers wettelijk vastgelegd. Pas na ontvangst hiervan zouden zij 'naar bevind van zaken' kunnen handelen. Zij gingen zelfs nog een stapje verder door ook nog bezwaar te maken tegen de daardoor onnodig gemaakte kosten om op voornoemde datum vergeefs te moeten verschijnen voor de schepenbank. Dit zal voor de nodige verbazing en verontwaardiging bij zowel de schepenen, als bij Huberti en Alden Biesen gezorgd hebben. Bij de volgende zitting, d.d. 11 december, waren aanwezig de schepenen De Fontaine, Loverix en Marres. Hierbij werd duidelijk dat Tans en consorten op voorgaande dwingende eis m.b.t. hun zienswijze over de aanklacht waren ingegaan. Zij dienden hun schriftelijke reactie in bij de schepenbank met een verzoek aan Alden Biesen om op hun beurt daar per omgaande op te reageren. De schepenen besloten hiervan een kopie aan de heer Huberti te doen toekomen.

## Willem Lenaers, Vaes Philips en consorten herhalen hun eis

Uit onvrede over de beslaglegging van de blokken van Tans en consorten hadden Lenaers, Philips en consorten op 20 juli en 13 oktober van dat jaar bij de schepenbank de eis gesteld om hun recht te krijgen in deze kwestie. Deze eis werd op 18 december 1752 door hen herhaald.

Een behoorlijk deel van de toen in beslag genomen blokken zou namelijk van hen zijn. We weten inmiddels dat de bewuste partij op 18 oktober van dat jaar, tegen het opgelegde verbod, door Jasper Tans, zoon van schepenen Jan Tans uit de Grote Berg gehaald werd en door 6 voerlui met paard en kar en getransporteerd werd richting Sluizen. Daarbij werd door gerechtsbode Onclin, namens de schepenbank, op de bewuste partij nogmaals beslag gelegd. Lenaers en co stelden nu wederom de eis dat de kosten van dit alles uiteraard bij Tans en consorten verhaald zouden worden.

Tot verbazing van de schepenbank en de klagers verklaarden Jan Tans en consorten tijdens deze zitting dat zij nog altijd geen kopie van de rollen m.b.t. o.a. deze eis ontvangen hadden. Zij hadden immers eerder al van hun recht gebruikt gemaakt om daarom te vragen. Het was hun dus 'helaas' onmogelijk om tijdens deze zitting daarop te reageren.

## Jan Tans en consorten in het nauw

Tijdens een buitengewone zitting d.d. 19 december 1752 herhaalde de heer Huberti nog maar eens de eerder door hem

► **AFBEELDING 16:** Grensmarkering Hendrik Jentis: richting Maastricht Jan Tans, richting Zichen 'Heere pilaar' oftewel het kapittel (foto R. Heckers).

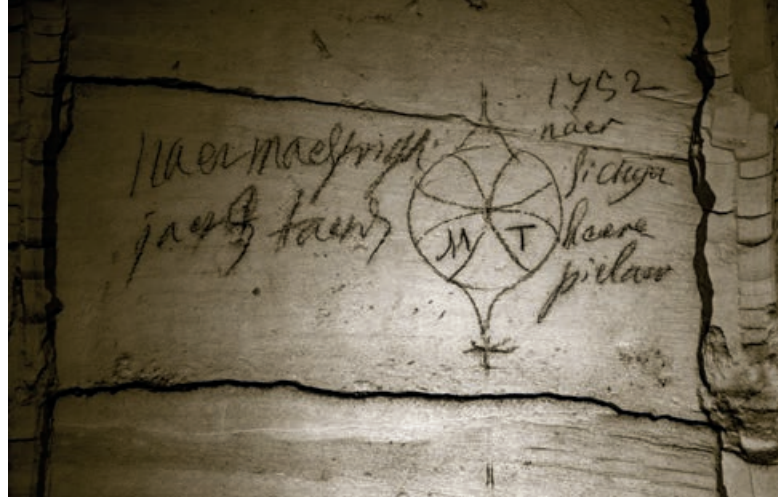
namens Alden Biesen gestelde eisen. Hij concludeerde dat Tans en consorten als gedaagde partij in deze, tot dan toe, op geen enkele manier hadden gereageerd. Hij stelde dat, juridisch gezien, hierdoor welvoeglijk geconcludeerd kon worden dat de door hem gestelde feiten, door niet te reageren, stilzwijgend door deze tegenpartij erkend werden.

Om zijn onvrede nogmaals te benadrukken overlegde Huberti de schepenen de enige tot dan toe ontvangen schriftelijke reactie van Tans en consorten. Laatstgenoemde partij stelde daarin slechts één vraag. Er werd door hun nogal brutaal verzocht om een afschrift van de eisen van Alden Biesen te mogen ontvangen. Dan konden zij daar pas goed kennis van nemen en daarop reageren!

In het verslag van deze buitengewone zitting werd duidelijk gemaakt dat de schepenen het juridisch verzet van Tans en zijn companen, tot dan toe, niet konden of wilden ondersteunen. Dat blijkt uit het feit dat in de genachten o.a. werd opgenomen:

*"... niet te min de gedaagdens in geheel om op haare costen, sonder eenige de minste projuditie (zonder vooruit te lopen op het oordeel) van de reets gedaane judicieele visitatiën soo veel naadere visitatiën en oculaire inspectiën te laeten doen als het aen de gedaagdens gelusten sal ..."*

De schepenenbank was dus van mening dat Tans en consorten, als zij dat in de toekomst wenselijk achten, op de bewuste plek in de groeve zo veel onderzoek konden laten doen als zij wilden.



Er werd echter nadrukkelijk bij vermeld dat dit dan wel voor eigen kosten zou zijn. Ze mochten zelf ook, indien wenselijk, wederom terplekke met eigen ogen de zaak goed gaan bekijken. Nadrukkelijk werd er nog vermeld dat men geen afstand zou doen van de eerder gemaakte conclusies die resultaat waren van uitgevoerd onderzoek. Kanunnik Joannes Franciscus van Bemberg werd belast om deze kwestie verder ten uitvoer te brengen.

Uit het voorgaande kan worden vastgesteld dat Huberti nogal zeker van zijn zaak was. Hij wreef dat de tegenpartij duidelijk 'onder de neus'. Hij vervolgde zijn relaas met een oproep aan Tans en consorten om de voorgelegde feiten gewoon te aanvaarden. Deze partij moest volgens hem niet doen alsof zij, nog altijd, de tot dat moment door Alden Biesen gemaakte eigendomsaanspraken op de bewuste partij mergel in beraad hield om deze eis naderhand dan ineens wel te kunnen weerleggen.

Hubertti riep de tegenpartij dringend op om te voldoen aan zijn eis om schriftelijk te reageren op de aanklacht van Alden Biesen van 7 november van dat jaar. Daarbij werd nogmaals aangegeven dat Tans en consorten hieraan, tot dan toe, op geen enkele redelijke wijze hadden voldaan. De schepenbank gaf dan ook opdracht aan Tans en consorten om per omgaande aan deze eis te voldoen.

Hubertti was verder van mening dat de reactie van Tans en consorten als gedaagde partij, tot dan toe, deze zaak alleen maar nadeliger voor hen maakte. Hun reactie maakte immers zo weinig indruk dat Hubertti als vertegenwoordiger van Alden Biesen het niet de moeite waard achtte om daarop te reageren. Daarentegen was het inmiddels zonneklaar dat ook de eerder gedane verklaring van Alden Biesen juist zou blijken te zijn. Hij riep secretaris schepen De La Fontaine op om de door hem gedaagde partij dan maar de plattegrond van het bewuste deel van de groeve, waar door hen illegaal gewerkt was, ter hand te stellen.

Deze kaart was immers i.v.m. dit juridisch geschil onlangs door landmeter Hendrick Jentis vervaardigd. Hubertti vermeldde nadrukkelijk dat Jentis, in aanwezigheid van de leden van alle schepenen, op de bewuste plek in de groeve alles opgemeten had (afb. 16). Daarnaast werd een betrouwbare getuigenis van een zekere Wirick Alexander, inwoner van de schepenbank, vermeld. Deze zaken waren als gerechtelijk stuk opgenomen bij de griffie. Het zou volgens de heer Hubertti dan ook nutteloos zijn om deze stukken proberen te weerleggen. Hij herhaalde dat Alden Biesen inmiddels al genoeg overtuigende argumenten aangedragen had, waardoor die der tegenpartij geheel van tafel geveegd konden worden.

## De schepenbank veegt Tans en consorten de mantel uit!

Uit het verdere verslag van 19 december 1752 wordt duidelijk dat Jan Tans, mede namens zijn consorten, uitermate vasthoudend was in zijn argumenten en bezwaren. De toonzetting tijdens de zitting werd steeds pittiger. Tans gaf zich echter niet gewonnen en benutte de mogelijkheden die het klassieke recht hem hier voor bood. Dit leek schepen/mergelexploitant Tans een beetje te helpen, want het geschil werd er in ieder geval aanzienlijk door vertraagd. De schepenbank kwam ook tot deze conclusie en diende Tans en consorten daarop flink van repliek. Hen werd zwaar aangerekend dat zij op ongepaste wijze andermans eigendom tot zich genomen hadden en daar geen verantwoordelijkheid voor wilden nemen. Tans en consorten kregen dan ook geen uitstel om nog processtukken betreffende deze zaak in te dienen. De verontwaardiging werd als volgt verwoord in de rollen:

*“... dat deselve gedaegdens met alle hunne onderaardse haacken en oogen nooyt en sullen waarmaaken dat het aen haar gepermiteert is of immermeer gepermiteert sal weesen van sich andermans goet modo indebito t' appropriieren? soo als den heer gij aenbrenger pretendeert dat sij gedaegdens in deesen ondernomen hebben te doen...”*

Tans en consorten kregen dus nogal de 'mantel uitgeveegd'. Deze exploitant gebruikte volgens de schepenen allerlei slinkse manieren. Hij zou echter in dit geding echter nooit overtuigende argumenten kunnen aandragen dat hem in deze kwestie toegestaan zou zijn zich schuldig te mogen maken aan het zich onwettig

► AFBELDING 17: *Landschap Custers Cuyle (foto R. Heckers).*

toe-eigenen van andermans eigendom, zoals hij voorwendde. Dit zou uiteraard ook gelden in de toekomst.

De verontwaardiging bleek ook uit het feit dat de schepenenbank tegen Tans en consorten tijdens deze zitting nogmaals herhaalde dat deze partij nog zoveel plattegronden kon laten produceren als hun maar beliefdde, maar dan op eigen kosten. In de rollen werd dit als volgt opgenomen:

*“... laat hij de gedaegdens nogmaels in geheel om op haere eygene costen si velunt soo veel visitatiën te laten doen, en oock soo veel caarthen figuratyf te maaken als het hun gelieven sal cum expensis”.*

Het juridische steekspel ging echter ondanks deze opmerking gewoon door, want Jan Tans bleef gewoon volharden in zijn pogingen alsnog zijn gelijk te halen. Ik kan me echter niet aan de indruk onttrekken dat hij gewoon probeerde het geschil zo lang mogelijk te traineren. Dit zou men kunnen aflezen uit het feit dat hij, nog tijdens diezelfde zitting, doodleuk verzocht om toezending van alle kopieën m.b.t. de gedane voorstelling van zaken. Hij gaf daarbij aan dat hij als gedaagde partij meerdere afschriften niet ontvangen zou hebben. Waar of niet waar? Ontvangstbewijzen die men diende te tekenen bestonden er toen nog niet! Hij had hij als gedaagde partij immers gewoon recht op al die afschriften! Tans stelde verder de eis dat deze vraag dan uiteraard betrekking had op alle documenten vanaf het begin van het juridisch geschil tot de huidige situatie. Dat waren inmiddels dus al heel wat afschriften die hij niet ontvangen zou hebben. Brutale zet of knap?



De schepenen gaven aan van mening te zijn dat dit langdurige geschil schadelijk zou zijn in meerdere opzichten. Ze vroegen zich duidelijk af waar Tans en consorten hun gerechtelijk verzet vandaan haalden. De door laatstgenoemde partij als verdediging aangevoerde vroegere regelgeving m.b.t. het gewoonterecht kwam immers niet voor in het Loonse, Luikse, Hollandse en Duitse recht. Zij hadden dus gewoon ‘geen poot om op te staan’.

Het Loonse recht werd vermeld omdat Zichen en Zussen niet als twaalfde bank van het Kapittel van Sint Servaas werd gezien. Het was een Loons leen, waar het kapittel gewoon leenman was. De leenheer was de bisschop van Luik, die tevens graaf van Loon was. Schepenen Jan Tans slaagde er dus niet in via het aanvoeren van oude regelgeving, waarvan overigens geen enkel bewijs te vinden was, zijn positie in het geschil te verbeteren.

Op diezelfde zitting van 19 december stond een leuke zaak ‘op de rol’. Ik wil deze de lezers van dit artikel niet onthouden. Voor



◀ AFBEELDING 18: *Landschap Custers Cuyle (foto R. Heckers).*

waarom dit verbod aangekondigd was: “...ter wijlen daaruijt diverse slagerijen en andere inconvenienten voorgevallen zijn, waerover eene separate actie crimineel gereserveerd word....”. De rijproost moest deze kwestie dus afhandelen en werd opgeroepen om “ten voorbeeld een behoorlijck exempel te statuieren.”

### Tans en consorten versus Lenaers en consorten omtrent eigendomsrecht blokken

het vieren van de door de inwoners zo geliefde kermis diende nadrukkelijk toestemming verkregen te worden van de autoriteiten. Het kwam regelmatig voor dat de kermis verboden werd. Er gebeurden, volgens de Heeren, namelijk allerlei zaken die niet gewaardeerd werden. Veel drank, zedeloosheid, vernielingen en flinke kloppartijen kwamen immers regelmatig voor.

Tijdens diezelfde zitting werden 18 inwoners van Zichen aangeklaagd voor het vieren van de kermis dat jaar. Er werd vermeld dat al deze personen, waarbij Jasper en Jan Tans, “soone van den schepen”, het verbod van het kapittel op dit feest negeerden. Zij hielden op 8 oktober “voorspel op de kermis”, “groot en naa spel” op 15 en 22 oktober van dat jaar. De schepenbank gaf ook aan

Tijdens een buitengewone zitting d.d. 2 januari 1753, waarbij aanwezig waren de schepenen De Fontaine, Lovrix, Bleron, Marres en Hendrick Jentis, werd ingegaan op de op 22 juni en 20 juli van het jaar daarvoor ingediende klacht door Jan Tans en consorten. Laatstgenoemden gaven toen aan dat de gehele partij blokken die onder Custers Cuyle opgestapeld was, van hen zou zijn. Verder herhaalden ze ten overstaan van het gerecht nogmaals dat deze partij niet illegaal gebroken zou zijn. Hun eerdere aanspraak op het eigendomsrecht van de blokken werd daarna blijkbaar niet aange-toond. Dit blijkt uit het feit dat op 5 januari 1753 in de genachten werd opgenomen dat de daging d.d. 20 juli 1752 van Jan Tans en consorten met het verbod dat zij aan Lenaers en consorten wilden opleggen om de partij blokken die onder ‘Custers Cuijle’ stond, weg te voeren door de schepenbank ongegrond verklaard werd. Tans en consorten werd daarbij ook nog veroordeeld tot betaling van de kosten van de procedure.

Daarnaast hebben we kunnen lezen dat op 18 oktober 1752 jaar

de zonen van schepen/mergeexploitant Jan Tans, Jasper en Jan, samen met schoonzoon Jan Heijnen betrokken waren bij het onwettig uit Custers Cuyle transporteren van een flinke partij mergelblokken. Daarop diende de rijproost, en de schout als zijn adjunct, namens de schepenbank aanklacht in tegen deze drie voornoemde personen. Deze blokbrekers werden via een dwangbevel verzocht, binnen de wettelijk daarvoor gesteld termijn, op de aanklacht betreffende deze zaak te antwoorden. Niet voldoen hieraan betekende dat men stilzwijgend deze aanklacht accepteerde en daardoor dan ook voor de kosten op diende te draaien. De familie Tans kwam dus steeds meer in het nauw.

Uit het voorgaande is duidelijk dat Jan Tans en de erven Wirick Tans, (Jasper Tans, Stas Tans, Michiel Tans en Jan Heijnen als man en gemachtigde van Ida Tans ) blijkbaar wat juridische steun goed konden gebruiken. Daarom gaven zij op diezelfde dag tijdens de zitting te kennen volmacht gegeven te hebben aan dhr. Tournaije om voor hen in deze kwestie op te treden. Een zekere Van den Bosch, die als gemachtigde van de klagende partij optrad, leverde tijdens deze zitting verklaringen in van een aantal getuigen. Vermeld werden onder ede afgelegde verklaringen van Jan Jongen, Jan Wataer, Christiaan van Raeije en Jan van Raeije.

### **Tans en consorten verzoeken om een gerechtelijke visitatie in de groeve**

Tans bleef volharden in zijn protesten tegen iedere uitspraak die betrekking had op deze kwestie. Zelfs de conclusies die de deskundigen bij de visitatie getrokken hadden, werden door hem steeds in twijfel getrokken.

Op 9 januari 1753 stond deze zaak weer op de rol. Het handelde toen om het reeds vermelde verhaal omtrent bovenvermelde partij blokken onder 'Custers Cuijle'. Deze werd onder begeleiding van Jasper Tans onrechtmatig uit de Grote Berg getransporteerd. Het was niet geheel duidelijk tot wiens eigendom deze behoorde. Deze actie om de blokken illegaal uit de groeve te laten halen werd waarschijnlijk uitgevoerd uit voorzorg. Schepen Jan Tans wilde hierdoor verhinderen dat deze partij blokken inderdaad in beslag genomen zou worden. We weten inmiddels hoe dit verhaal eindigde!

Jan Tans sr. vroeg, uiteraard mede namens de eerder genoemde consorten, m.b.t. deze kwestie een nieuwe gerechtelijke visitatie aan, oftewel een onderzoek op de bewuste plek in de groeve. Willem Lenaers en Jan Heijnen protesteerden tegen dit verzoek omdat dit onnodige kosten zou opleveren. Dit verzoek werd echter toch gehonoreerd. De schepenbank gaf na lang aandringen uiteindelijk Tans toestemming om naar eigen believen, doch wel voor eigen kosten, de zaak opnieuw op de bewuste plek in de groeve te laten onderzoeken. Alden Biesen werd ook van het toestaan van deze visitatie op de hoogte gesteld. Zoals eerder door hem gevraagd, kreeg Tans en consorten van dit besluit een kopie toegezonden.

Bij deze visitatie zouden de partijen zich moeten laten vergezellen door twee of drie van de meest bekwame werklieden oftewel steenhouders. Daarbij werd wel de restrictie meegegeven dat deze werklieden woonachtig dienden te zijn binnen de schepenbank. Dit om optimaal op de hoogte te kunnen zijn van de plaatselijke gewoontes en de ondergrondse en bovengrondse situatie. Daarnaast werd door Tans en co aangedrongen om eindelijk een datum en tijdstip voor deze visitatie vast te stel-



◀ AFBELDING 19: Jan, Jasper en Michiel Tans wezen tijdens de visitatie een cuyl aan die van boven afgekapt in het vierkant afgekapt zou zijn. De sporen van het touw waarmee de blokken omhoog gehesen zouden zijn, was duidelijk zichtbaar (foto R. Heckers).

28 len. Uiteraard werd alles, gezien het voorafgaande, schriftelijk vastgelegd en aan beide partijen toegezonden. In de rollen werd hierover opgenomen:

*“Den eersamen Jan Tans en consorten, naemens Jasper Tans, Stas Tans, Michiel Tans en Jan Heijnen als man en momboir (wettelijk vertegenwoordiger) van Ida Tans ruterende alsnoch onder die clausulen soo in acten hunne geexhibeerde van den elfden december 1752 en van den rollaire geexpediteerden conform dieselve recht versoeckt ende in principaeleyck over het versoeck van gerichtelijcke visitatie met assumptie van twee oft dry des bequaemste wercklieden en steenhouwers onder dese jurisdictie woonende.”*

Deze visitatie heeft kort daarna daadwerkelijk plaatsgevonden. Dat blijkt uit het feit dat in de rollen d.d. 15 januari 1753 namelijk verslag gedaan werd van dit onderzoek in de groeve. Er werd vastgelegd dat de schepenen zich, onder begeleiding van door

Tans gevraagde Zusser blokbrekers Paulus Stevens, Gerrit Jongen en Lemmen Delacroix van Zichen, naar de bewuste plek, 3 grootroeden groot, in de groeve hadden laten brengen. Deze plek in de groeve was gelegen onder eigendom van de Landcommanderij. Voornoemde blokbrekers zouden, als ter zake deskundig, de onschuld van de ‘daders’ Jan Tans, Jasper Tans en Michiel Tans etc. moeten bewijzen.

Het gezelschap begaf zich dus naar de schacht van waaruit de bewuste ontginning gebeurd zou zijn. Deze zou volgens de aangeklaagde partij gelegen zijn terzijde van de grond van de 3 grootroeden van Alden Biesen. De aangeklaagden probeerden de aanwezigen duidelijk te maken waar zoal gewerkt was. Dit werd als volgt vastgelegd:

*“Wij schepenen ten selven maelen den 15 januari ons getransporteert hebbende met assumptie van Paulus Stevens , Gerrit Jongen beijde van Sussen en Lemmen Delacroix van Sichen, berghwerckers oft steenbreekers hiertoe geassumeert in den bergh onder drey groot roeden toe behoorende sijn Exellentie den heer Landtcommandeur en aldaer bevonden en aen ons aangewesen door Jan Tans, Jasper Tans en Michiel Tans een cuyl onder voors: grondt bevonden door dese wercklieden oft steenbreekers deselve cuyl van boven afgekapt te sijn in het vierkanten tersijde naer de voors: dry roeden bevonden de vaeren waer het seyl in getrocken heeft” (afb. 19).*

De gedaagden gaven aan dat men in ieder geval slechts tot aan de grond van Alden Biesen gewerkt had. Hierbij zou onbewust slechts 7 ½ voet (ongeveer 2,25 meter) onder eigendom van 'de Heeren' (kapittel) door gewerkt zijn. In de buurt van dezelfde 'cuijl' werd bij deze visitatie mergelpuin aangetroffen. Dit werd als bewijs gezien dat daar onlangs breekwerkzaamheden plaatsgevonden zouden hebben. Het aanwezige gezelschap werd daarnaast gewezen op de duidelijk in het mergelplafond uitge-slepen sporen van het touw waarmee eerder de blokken naar boven gehesen zouden zijn. De visitatie leverde ook op dat op die plek eveneens roofofbouw plaatsgevonden had. Dat was op te maken uit het feit dat het plafond op die plek 6 tot 7 duim hoger was dan elders. In de rollen staat hierover o.a. te lezen:

*“Verders verclaeren sij als dat van de cuyl af soude door gewerckt sijn tot aen den heeren grondt en tot op het hooft naer Sussen. En selters door gewerck is geweest tot seven voeten en een half in den Heeren grondt. En naar het hooft van Sussen 10 voeten en een half. Item noch een baen gevonden vol mergel liggende op den reyn naer den kant van Maestricht, komende op de voors: cuyl uyt ontrent negen voeten en het gehemelte bevonden ses oft seven duymen hooger als het voorgaende.”*

Het was al geruime tijd duidelijk dat het resultaat van dit juridisch geschil voor Tans en consorten er negatief zou uit gaan zien. Ze waren in ieder geval al een partij van 1450 blokken kwijt. Deze was in beslag genomen en door de schepenenbank aan Alden Biesen als wettelijke eigenaar van de bovengrond toegewezen.

De dag daarna zijn ze door het kapittel van Sint Servaas ook nog eens veroordeeld tot het betalen van de forse boete van 450

goudguldens. Tans en consorten hebben de betaling van deze boete echter ook nog eens nog heel wat jaren weten te traineren. Daarover straks meer.

Voor Tans en co was het blijkbaar nog altijd niet duidelijk dat zij als schuldig beschouwd moesten worden en zij daar hun conclusies uit moesten trekken. Zij deelden duidelijk niet de mening van de rechtbank. Deze partij ging gewoon door met bezwaar maken tegen de uitspraak. Tans was naast mergelexploitant immers ook lid van de schepenenbank. Hij kon bogen op langdurige bestuurlijke ervaring en kon verder te rade gaan bij relaties die hij had. Het klassieke recht stond voortdurend bezwaar maken tegen juridische uitspraken toe en zorgde daarvoor dan ook voor vele langdurig slepende juridische kwesties. Dit vond dan ook in deze zaak plaats. Nadien stond in diverse documenten in ieder geval weer vermeld dat de schepenen en de klagende partij het traineren van Tans en co behoorlijk moe waren.

### **Buitengewone zitting schepenenbank 17 januari 1753**

Al snel daarna, nl. op 17 januari 1753, vond een buitengewone zitting plaats. Waarschijnlijk was deze nodig omdat de gedaagde partij niet reageerde op de klacht. Bij deze zitting waren slechts de schepenen De Fontaine en Marres aanwezig. De rijproost en de schout, als zijn adjunct, die eerder klacht hadden ingediend tegen Tans en co, herhaalden deze nogmaals. Deze functionarissen van de schepenenbank bespraken tijdens deze zitting aansluitend de met deze klacht samenhangende conclusie d.d. 19 december 1752.

geometras jentis habet  
 & in Contum De  
 Bloccet lichenibus

Eodem die Sui jnterpretantes Secretum in protocollo anni 1752 ad  
 23 jany pro memoria Registratum, quo Geometras jentis nominatus  
 est ad Bloccet lichenus & in Contum pro utilitate Sotias dividendas,  
 Sicus illud & in Contum privative Sumi et Kettingi ad Bloccet realiter  
 venditas, Secludit qd pro fabrica seu pro hinc adno Suis Aspre De  
 liberatis, campis fuisse tentum Concepti Secreti, Acquiscentes Rudus  
 dno S. magistrum fabricas quatenus hinc Conformatet cum dicto  
 Geometras jentis negotium fixat.

Lunae Dies 29 novemb:

◀ AFBEELDING 20: Resolutie van het kapittel d.d. 26 november 1756: Landmeter Jentis krijgt een vergoeding van 5% van verkochte hoeveelheden.

30 Op deze datum werd de voornoemde partij opgedragen om te reageren op de beschuldigingen van illegaal breekwerk onder andermans grond. Door dit niet te doen zouden Tans en consorten geacht worden voldoende op de hoogte te zijn van deze beschuldigingen met de daarbij behorende plicht om bin-

je zwijgrecht was in die tijd blijkbaar nog niet in de mode! De heer Huberti herhaalde tijdens deze zitting dat zijn onlangs gedane oproep tot beantwoording als een van de laatste kansen gezien moest worden in deze aanklacht. Hierna zou de gedaagde partij haar recht op dupliek verspeeld hebben. Dupliek is een

nen de gestelde termijn te antwoorden. Door dit laatste na te laten zou de klacht als wettig beantwoord beschouwd dienen te worden waardoor de gedaagden dus tevens hun schuld m.b.t. de klacht zouden erkennen. Gebruik maken van

je zwijgrecht was in die tijd blijkbaar nog niet in de mode! De heer Huberti herhaalde tijdens deze zitting dat zijn onlangs gedane oproep tot beantwoording als een van de laatste kansen gezien moest worden in deze aanklacht. Hierna zou de gedaagde partij haar recht op dupliek verspeeld hebben. Dupliek is een term uit het klassiek recht. Dit staat voor het tweede verweer van de gedaagde dat een reactie op de repliek van de eiser vormt.

1755  
 veneris die 18 july

H. Troussel rebus  
 Exhibere Computus  
 de pcednjis lichenibus

Rudi adno ad H. Sui Secanus et Captum, attente quod Rudus  
 adno S. Troussel de Receptis anno 1752 pcednjis a lapidibus lichenibus  
 hactenus non reddiderit Computus, Taxationis Ampliat. S. Secano dictos  
 Computus ante Actum S. l. Manuipuli et Bondulphi paratos fore, mandant  
 dicto Rudi adno S. Troussel ut dictos Computus die Lunae proximo lapsa  
 Exhibeat et in R.

Lunae die 21 july

◀ AFBEELDING 21: Rijproost Troussel diende, ten onrechte, een rekening bij de blokkrekers in en werd door het kapittel terecht gewezen.

Mochten er daartegenover door Tans en consorten nog argumenten aangedragen worden, verzocht de heer Huberti om een kopie om daar, tegen kosten, op te kunnen reageren. Verder maakte hij de opmerking dat hij ervan uitging dat in de toekomst alle blokkbrekers van Zichen en Zussen bij een dergelijk geschil maar zelf voor de kosten dienden op te draaien. Hierboven werd al vermeld dat Jan Tans en co blijkbaar nog altijd niet erg onder de indruk waren van de voor hen negatieve stand in deze juridische kwestie. Dat blijkt wel uit het feit dat zij aansluitend verzochten om inzage in het verslag van de door henzelf aangevraagde visitatie die jongstleden 15 januari plaatsgevonden had. Verder vroeg deze partij maar weer eens om een kopie van dit verslag. Dit werd toegestaan.

Met de uitspraak in deze kwestie werd in elk geval door de schepenbank, het kapittel van Sint Servaas en de Landcommandeur van Alden Biesen beoogd een duidelijk voorbeeld te stellen. Hierdoor moesten blokkbrekers zich in de toekomst wel twee keer bedenken om zonder toestemming onder andermans eigendom te gaan werken.

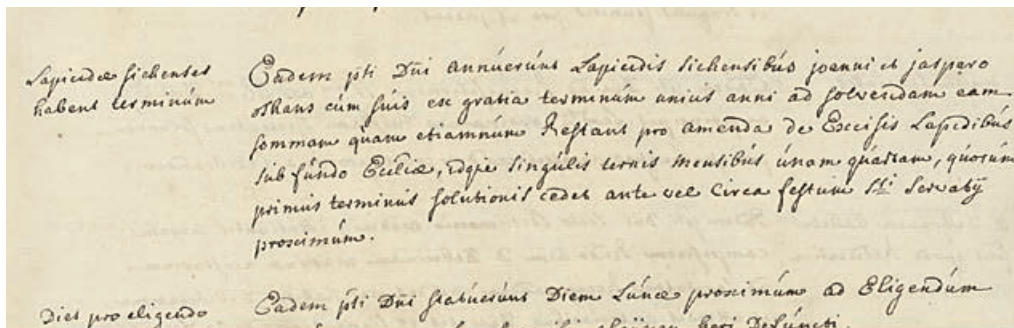
De uitslag van het geschil werd steeds duidelijker. Alleen duurde het nog lange tijd voordat dit afgesloten kon worden door het betalen van de opgelegde boete door de overtreders. Daar zullen we verder in dit artikel nog op terug komen. Zou het hierboven besproken effect van de uitspraak op illegale werkzaamheden inderdaad gaan optreden? We zullen het zien.

## **Jentis gaat vanaf 1756 het werk van de blokkbrekers in de Grote Berg controleren**

Het kapittel van Sint Servaas had lering getrokken uit het feit dat Tans en consorten het juridisch geschil langdurig hadden weten te traineren. Laatstgenoemden waren gedurende het juridisch geschil blijven volhouden dat ze onwetend onder andermans grond gewerkt hadden. Verder hadden Tans en co daardoor ook de betaling van de aan hun opgelegde boete steeds opnieuw weten uit te stellen. Daar moest verandering in komen..

De geschiedenis leert ons dat de schepenbank Zichen en Zussen deze kwestie omtrent illegale breekwerkzaamheden tussen 1752 en 1756 nog regelmatig op de 'rol' had staan. De ondergrondse situatie in de Grote Berg m.b.t. het bovengronds eigendom was, zoals in vele andere onderaardse mergelgroeves, blijkbaar nog altijd niet volledig duidelijk. Uit documenten blijkt dat dit daarna weer, al dan niet opzettelijk, voor illegale werkzaamheden in de Grote Berg gezorgd heeft. Uiteraard ook weer met de daarmee gepaard gaande conflicten.

In 1756 wilde het kapittel van Sint Servaas aan deze nog steeds voortdurende illegale werkzaamheden in de Grote Berg definitief een eind maken. Daarom kreeg medeschepen Jentis, als beëdigd landmeter, een vaste taak. Hij moest zorgen dat er bij toekomstige breekwerkzaamheden in deze groeve voor eens en altijd duidelijkheid zou komen over ondergrondse eigendomsrechten en de hoeveelheid gebroken mergel. In 'Het kapittel van Sint Servaas, de schepenbanken en mergel', in SOK Mededelingen 73, werd de betreffende resolutie van het kapittel d.d. 26 november 1756 besproken. Toen was het verband



◀ AFBELDING 22: Resolutie van het kapittel d.d.14 april 1758: De blokkbrekers krijgen één jaar uitstel voor het voldoen van hun boete.

bate van de kerk (Sint Servaas) af te houden, dat die 5 % netto ('privative') bedoeld zijn en beperkt blijven tot de werkelijk verkochte stenen, met uitzondering dus van die welke geleverd

worden aan de kerkfabriek of de respectievelijke zeereerwaarde heren (kanunniken), en dat dit de bedoeling was van het bewuste decreet. Zij verzoeken de zeereerwaarde heer magister van de kerkfabriek dat hij dienovereenkomstig de zaak afwerkt met genoemde landmeter Jentis."

Bij zijn werkzaamheden in de Grote Berg heeft de landmeter vele opschriften en markeringen achtergelaten. In deze groeve treft men bijvoorbeeld op meerdere hoeken van pilaren diverse markeringen aan die de eigendomsgrenzen aangeven. Wat de relatie kapittel versus de stad Maastricht betreft komt men in de groeve te Zichen pilaren tegen waar op de ene hoek een 'H' staat. Dat duidt dan op het gebied van de 'Heeren'. Op de andere zijde van dezelfde hoek staat dan bijvoorbeeld 'Mastrigt'. Zo zijn er ook voorbeelden van een pilaar waarop aan de ene zijde de bekende Maastrichtse stadsster staat afgebeeld en op de andere zijde een Servaassleutel.

met dit uitgebreide verhaal nog niet duidelijk. Daarom wordt het nu weer besproken.

32 Landmeter Jentis kreeg van het kapittel opdracht om voortaan in het werkfront een berekening te maken van de totale omvang van de door derden onder eigendom van het kapittel gebroken blokken. Van de opbrengst voor het kapittel kreeg hij, als loon voor zijn opmetingen en daaruit voortvloeiende werkzaamheden, 5% . Dit zou overigens niet gelden voor aan het kapittel of haar kanunniken geleverde blokken (afb. 20). Het kapittel registreerde op voornoemde datum dat de kerkmeester opdracht kreeg om de afspraak, die men blijkbaar al in 1752 met de landmeter gemaakt had, na te komen als volgt:

"Op 26 november 1756 verklaren de heren van het kapittel, als interpretatie van het decreet in het protocol van het jaar 1752, de 23e juni ter herinnering geregistreerd, waarbij landmeter Jentis aangesteld werd om van de geleverde blokken van Zichen 5% ten

## Tans en consorten krijgen extra tijd om de boete te voldoen

We hebben eerder kunnen lezen dat Jan Tans en consorten in 1752, door het kapittel, naast het in beslag nemen van door hun illegaal gewonnen mergelblokken, tevens veroordeeld waren tot het betalen van een forse boete. Toen had Tans te kennen gegeven dat de opgelegde boete betaald zou worden. Latere documenten uit de archieven van het kapittel tonen echter dat het vrij lang geduurd heeft voordat de boete voldaan werd. Dit terwijl het kapittel, vanwege de hoogte van de te betalen boete, eerder al akkoord was gegaan met betaling in termijnen. Ongeveer 5 jaar later werd in de resolutieprotocollen vermeld:

*“Op 20 juni 1757 hebben de heren van het kapittel de zeereerwaarde heer Woot verzocht ervoor te zorgen dat hetgeen nog rest van de boete die de steenhouders van Zichen hebben opgelopen wordt voldaan.”*

Ook dit onderdeel van de kwestie bleek niet vanzelf te gaan. Vlak na dit verzoek van het kapittel eiste rijproost Troussel van Zichen en Zussen op zijn beurt 60 florijnen van de blokkbrekers. Hier bleek hij echter, volgens de geldende wetgeving, niet competent voor te zijn. Hij werd daarvoor door het kapittel terechtgewezen (afb. 21). Misschien weer een slimme zet van Jan Tans? In de resoluties werd dit als volgt beschreven:

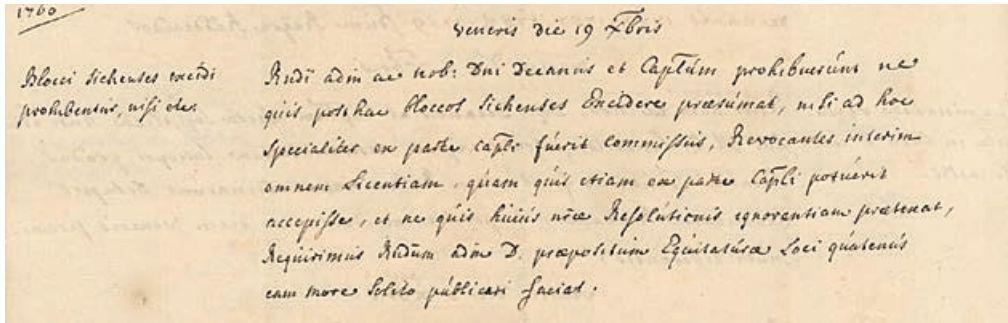
*“Op 1 juli 1757 verklaren de zeereerwaarde en edelachtbare heren deken en kapittel, na onderzoek van de berekening van de zeereerwaarde heer Troussel in zijn kwaliteit van rijproost van Zichen en*

*Zussen, en tevens na onderzoek van de boete welke de steenhouders van Zichen hebben opgelopen, dat de 60 florijnen welke opgenomen zijn in die berekening voor vacatieën niet tot zijn competentie behoren.”*

In een eerdere publicatie heb ik al vermeld dat de hier gebezigde term ‘vacatieën’ bij de interpretatie problemen opleverde. De term ‘vacatie’ wordt momenteel nog gebruikt. De gevonden verklaringen in woordenboek en encyclopedie pasten echter in bovenstaand verhaal niet. Daarom een poging om dit begrip te duiden. Een bevriende monnik met o.a. grote kennis van het Oud Nederlands en Latijn gaf mij drie mogelijke verklaringen:

- Met deze term werd mogelijk bedoeld op de ‘holtes’ die door het illegaal breken waren ontstaan, waardoor er op die bewuste plek geen eigen exploitatie meer mogelijk was.
- Een tweede verklaring voor deze term was mogelijk gelegen in het feit dat men het kon zien als een vergoeding omdat men er zelf niet had kunnen werken en er dus geen geld meer zou kunnen verdienen omdat het werk immers al -illegaal- door anderen gedaan was.
- Een derde verklaring voor de term zou kunnen zijn dat de term kon duiden op een vergoeding voor het door Troussel door het onderzoek verrichte werkzaamheden. Denk hierbij aan de vergoeding welke bestuurders momenteel nog altijd ontvangen voor het voorbereiden en bijwonen van vergaderingen. Aan u de keuze!

Het duurde daarna weer geruime tijd voor er in de resolutieprotocollen van het kapittel over het betalen van de boete weer iets vermeld werd. Uit het verslag d.d. 14 april 1758 lijkt het er op dat het kapittel mogelijk op de hoogte was van het feit dat de blokkbrekers



Johan (Jan) en Jasper Tans en consorten moeite hadden met het voldoen van de boete welke hen door het kapittel opgelegd was ten gevolge van de verrichte illegale breekwerkzaamheden. Het is vreemd dat in deze resolutie wel de zonen van schepen/mergel-exploitant Jan Tans vermeld werd, maar hij niet (afb. 22). In bovenvermelde kapittelvergadering werd het volgende besluit genomen:

*“Op 14 april 1758 hebben de heren van het kapittel, bij wijze van gunst, goedgevonden voor de steenhouders van Zichen Johan en Jasper Thans c.s., dat zij de termijn van één jaar krijgen voor het voldoen van de som die nog rest van de boete aangaande de blokken welke gebroken waren onder het gebied van de kerk, en wel elke drie maanden een vierde deel. De eerste termijn van betaling eindigt vóór of omtrent het eerstvolgende feest van Sint Servaas.”*

De blokkbrekers mochten dus de rest van de aan hen opgelegde boete in termijnen voldoen. ‘Onder het gebied van de kerk’ moet gelezen worden als: “Onder eigendom van het Sint Servaaskapittel”. De datum van het eerstvolgende feest van Sint Servaas, wan-

◀ **AFBEELDING 23: Resolutie van het kapittel d.d. 19 februari 1760: Er mag iemand meer, zonder toestemming van het kapittel, blokken breken.**

neer de eerste termijn voldaan zou moeten zijn, was 13 mei 1759. De blokkbrekers kregen dus nog ruim één jaar respijt. Aangezien er, na die datum,

niets meer over dit resterend deel van de boete in de resolutie-protocollen vermeld wordt, ga ik ervan uit dat binnen de gestelde termijn betaald is.

## Had de strenge(re) aanpak succes?

Ondanks alle eerder genomen maatregelen en de opmetingen van landmeter Jentis, bleek er geen einde te komen aan illegale breekwerkzaamheden in de Grote Berg. Daarom besloot het kapittel in 1760 nogmaals maar eens ‘de puntjes op de i’ te gaan zetten. In de kapittelvergadering van 19 december van dat jaar werd een verbod uitgevaardigd (afb. 23) dat aan duidelijkheid niets te wensen overliet! Dit werd als volgt verwoord:

*“Op 19 december 1760 hebben de zeer eerwaarde en edelachtbare heren deken en kapittel verboden dat iemand van nu af aan blokken van Zichen gaat breken als hij daartoe geen speciale toestemming heeft van het kapittel. Zij herroepen ondertussen ieder verlot dat*

*iemand, zelfs iemand van het kapittel, zou gekregen hebben, en opdat niemand onwetendheid kan voorwenden omtrent dit besluit van ons verzoeken wij de zeereerwaarde heer rijproost ter plaatse, dat hij dit besluit op de gewone wijze publiek bekend maakt.”*

De blokkbrekers in Zichen kregen dus weer de wacht aangezegd! Indien ze in de groeve nog aan de slag wilden, dienden ze eerst aan het kapittel speciaal toestemming te vragen. Vanaf dat moment werden zelfs ook eerder aan blokkbrekers gegeven toestemmingen om onder eigendom van het kapittel te mogen werken nietig verklaard. Een blokkbreker die dus in de toekomst nog beschuldigd zou worden van illegaal breken, kon daarna in ieder geval geen onwetendheid meer voorwenden. Daardoor was ook de mogelijkheid om door onwetendheid te veinzen een juridisch geschil te kunnen traineren, zoals Tans en consorten dat gedaan hadden, in de toekomst niet meer mogelijk. Aan deze gemaakte afspraak om vooraf toestemming aan het kapittel te moeten vragen, zouden zelfs kanunniken van het kapittel zich moeten gaan houden.

Waren de blokkbrekers in de Grote Berg nu zo onnauwkeurig bij hun werkzaamheden? Ik denk het niet. Dit soort problemen door het werken onder andermans eigendom, kwamen immers overal voor. Er was in de achttiende eeuw nog geen sprake van een groevenreglement. Daarnaast was toezicht door de overheid ook niet wettelijk geregeld. Voor een eenvoudige blokkbreker was het dus al helemaal niet vanzelfsprekend dat hij kon weten waar zijn werkzaamheden zich t.o.v. bovengrondse eigendommen bevonden.

## Dankwoord

*Pater Pieter Roose O.S.B.* (†), Abdij Sint Benedictusberg te Mamelis voor zijn hulp bij het onderzoek in de archieven van het kapittel van Sint Servaas. *Gerard Venner* voor zijn hulp bij de moeilijk te ‘vertalen’ klassieke juridische teksten uit de rollen van Zichen en Zussen. *Ed de Grood* voor adviezen en het corrigeren van het concept. *Ton Breuls* voor zijn ondersteuning bij het onderzoek bij het tot stand komen van dit artikel. *Johan Janssen* voor zijn adviezen en onmisbare hulp bij het onderzoek in de Grote Berg. *Johan Willems* voor het ter beschikking stellen van zijn transcriptie van een deel van de rollen van Zichen en Zussen. *Rob Heckers* voor de mooie foto’s die hij, met hulp van Jacques Konings, t.b.v. dit artikel gemaakt heeft.

35

## Gebruikte bronnen en literatuur

- J. Knubben**, *‘Het kapittel van Sint Servaas, de schepenbanken en mergel (1)*, in SOK Mededelingen 71, Maastricht 2019.
- J. Knubben**, *‘Het kapittel van Sint Servaas, de schepenbanken en mergel (2)*, in SOK Mededelingen 73, Maastricht 2020
- J. Knubben**, *‘t Waore die van Sloeze!!!. Diefstal van een flinke partij mergelblokken’*, in SOK Mededelingen 79 Maastricht 2023.
- Johan Willems**, *‘Op zoek naar de landmetingen in de Lacroixberg’*, in SOK Mededelingen 28 (blz. 2 t/m blz. 19), Maastricht oktober 1997.
- Transcriptie** *‘Rollen van Sichen en Sussen’ van Johan Willems* (12 juni 1752 – 15 januari 1753).
- Rijksarchief Hasselt**, *Rollen van de schepenbank Zichen en Zussen*, inv.nr. 1375.
- RHCL**, *Archief kapittel van Sint Servaas Maastricht*, 14.B002A, resolutieprotocollen.
- Wikipedia**, Duitse Orde, Teutoonse ridders, landcommanderij.



## Mergelontginningen achter Neerhem 8

HANS OGG, RAADHUISSTRAAT 31, 6326 VH HULSBURG

◀ AFBEELDING 1: *Neerhem 8*.

### Inleiding

Dit artikel gaat over een merkwaardig project. Het begon als een w, voor een projectgroep die zich oorspronkelijk had aangemeld om in Trou Lou Lou onderzoek te doen. We kregen daar inder tijd geen vergunning voor van CBR, de toenmalige eigenaar. Om toch wat om handen te hebben, in afwachting van betere tijden, deed zich een buitenkansje voor: een onderzoek vooral in de buitenlucht – wat midden in de Coronatijd voorjaar 2021 gewenst was – naar een paar mergelkelders achter een huis in Valkenburg. Inventarisatie van een paar keldertjes, zo stelden we ons voor, zou normaliter in een paar sessies afgerond kunnen worden, maar al bij de eerste verkenningen ter plekke bleek de zaak complexer. Zoals zal blijken, moesten ook de situering van de kelders, de bouwgeschiedenis ter plaatse en vroegere ontginningen ter plekke ook bekeken worden. Het verloop van het project had daardoor iets van het gooien van een steen in een vijver: allengs breidden zich kringen uit die het project steeds groter maakten. Ook in ruimtelijk opzicht: ons onderzoeksterrein breidde zich ook ruimtelijk uit. En aan het eind van het project – de laatste kring – werd er aan een totaal onverwacht fenomeen geraakt. Over al die onderzoeksaspecten en hun onderlinge relatie gaat dit artikel.

Aan het uitvoerend fysiek vaak zware werk en het onderzoek hebben een aantal mensen meegedaan. Hun namen vind je onderaan dit artikel. De meesten onder hen hebben ook deelverslagen geschreven. Uit al die verslagen en rapporten is dit artikel samengesteld. Ik, Hans Ogg, heb daar als eindredacteur in gefungeerd, waar nodig formuleringen aangepast of ver-



◀ AFBEELDING 2: *Tuin naast Neerhem 8 met pad naar terras.*

## De beginsituatie

In Valkenburg ligt aan Neerhem 10 een woonhuis uit 1762 (of 1772), dat gebouwd is op de fundamenteën van een nog oudere woning; achter dat huis bevinden zich een viertal mergelkelders waarvan in elk geval één waarschijnlijk zo groot was dat hij volgens overlevering als stal gebruikt kon worden. Op de veldkaarten van Joep Orbons komen deze kelders niet voor. Aan de buitenkant is goed te zien dat ter plaatse de wand teruggelegd is en dat voor die kelders blokken gezaagd zijn, al dan niet in ondergrondse ontginning: zaag- en beitelsporen zijn goed zichtbaar. De familie Van Seters, die sinds kort in dat pand woonde, was geïntrigeerd door al die zaken die achter hun huis lagen (waaronder een spectaculaire opgang langs de helling langs een prachtige, inmiddels in hun opdracht gerestaureerde boogconstructie). Zij waren in contact gekomen met René Haemers en Joep Orbons die in de groeven van Valkenburg onderzoek verrichtten en bereid waren eens poolshoogte te komen nemen. Bij een eerste verkenning in één van de kelders troffen ze al zoveel interessants aan dat ze het verdere onderzoek naar die keldertjes als project bij de SOK aanmeldden. Vervolgens werd een projectgroep geformeerd uit degenen die zich voor het Trouw-project hadden aangemeld. De bedoeling was dat de groep op verzoek van de eigenaren die kelders verder zou inventariseren, inzicht proberen te krijgen in de ontginningsgeschiedenis van die gangen en het mogelijke voorliggende stelseltje.

38 bindingsteksten geschreven en soms bij onderlinge discussies knopen doorgehakt, maar de inhoud van dit artikel is het werk van velen geweest. Bepaalde inzichten hadden we trouwens ook niet gekregen zonder de hulp van een paar niet-projectleden: Mike Lahaye heeft een 3D-scan van de vier kelders, de opgraving bovenop de helling, Neerhem 6 en de route langs de Dwingel naar de nooduitgang van de Fluweelengrot en de daar onmiddellijk achterliggende gangen gemaakt. Dat geeft een goed beeld van de ruimtelijke situering van alles ten opzichte van elkaar. Joep Orbons heeft zijn specifieke deskundigheid (en apparatuur) op archeologisch gebied ter beschikking gesteld in de slotfase van het project. Kevin Amendt heeft een bijdrage geleverd op het gebied van datering van de gebruikte ontginningstechnieken. Peter Jennekens heeft naar aanleiding van één van zijn bezoeken aan de site nuttig commentaar geleverd.

► *AFBEELDING 3: René Haemers kijkt door boorgat in kelder 2.*

Ons onderzoek richtte zich van meet af aan niet alleen op deze vier kelders. Er was ook een component omgevingsonderzoek. Het was immers zonder meer duidelijk dat de bergwand achter het huis ooit is teruggelegd, waarschijnlijk om daar ter plaatse bouw van woningen mogelijk te maken. De nu nagenoeg loodrechte wand achter het huis is daarvan het resultaat. Die wand is tegenwoordig van verankerde netten voorzien en wordt regelmatig gecontroleerd – gezien de steilte geen overbodige luxe.

In vroeger tijden moet de heuvel nog een meter of vijftien doorgelopen hebben. Bijzonder was dat achter het huis in de mergelwand zaagsporen zichtbaar zijn. Die zaagsporen liggen grotendeels onder een vuursteenlaag. Een hypothese was derhalve dat de aangetroffen kelders de uitlopers van een ministelsel dat daar ooit gelegen heeft, zouden kunnen zijn. Overigens zou zo'n stelseltje niet meer dan twee kolommen diep geweest kunnen zijn. We wilden daarom ook nagaan hoe ver dat ministelsel zich uitgestrekt kon hebben. Daartoe betrokken we ook de achterkant van een belendend pand (Neerhem 6) bij ons onderzoek. Ook mochten we kijken bij Neerhem 10. Achter dat pand (een bakkerij) ligt een gang van ongeveer 15 meter lengte die afgesloten is door een gemetselde muur. Achter die muur ligt een steil oplopende gang die aansluiting geeft op de Fluweelengrot, vlak bij de kapel. Het verhaal ging dat de gang rond 1900 is aangelegd door een vorige bewoner van Neerhem 8, de beroemde architect Cuypers (destijds ook eigenaar van Neerhem 4 en 6, Neerhem 10 is van recentere datum). De wanden van de gang



achter de bakkerij moeten we eerst nog vrijmaken van daar gespannen folie: eertijds was daar een hennepkwekerij. Ook hier moesten we de waarschijnlijkheid van aansluiting van die gang(en) op het ministelsel onderzoeken.

39

De tuin van Neerhem 8 loopt een eind door op de helling en bevat enkele in mergel uitgevoerde bouwresten, die overigens een status als monument hebben. Of in die tuin ook nog mogelijke voormalige ontginningen liggen zouden we ook nagaan.

Bij dat onderzoek moesten we tevens bedenken dat het pand Neerhem 8 waarschijnlijk van 1762 (of 1772) stamt en gebouwd is op de fundamenteën van een eerder aanwezig huis. De kelder bestaat uit oude gewelven. Dat betekent dat de wand in een veel vroeger stadium moet zijn teruggelegd en dat het eventuele ministelsel dientengevolge ook van tamelijk oude datum moest



◀ AFBEELDING 4: Ontginningssporen achter Neerhem 8.

40 zijn. Voor alle duidelijkheid: het ministelsel kon geen uitbreiding van de Fluweelengrot zijn: die ligt een stuk hoger in de heuvel en heeft, buiten genoemde verbindingsgang naar de bakkerij, geen gangen die daarvoor in aanmerking komen. Ook naar dit soort zaken (bouw van huizen daar, de helling) wilden we onderzoek doen.

## De bovengrondse omgeving

Valkenburg had vermoedelijk al in de 12<sup>e</sup> eeuw een stadsomwalling van aarde en palissaden. Nadat in 1329 het kasteel door Jan III van Brabant was veroverd, werd er een volwaardige (mergel)stenen stadsmuur aangelegd. Hieruit volgde rond 1335 de aanleg van zowel de Grendelpoort alsook de Berkelpoort<sup>1</sup>. Deze laatste was vernoemd naar Heinric van Birkelaer<sup>2</sup>.

Waarschijnlijk was hij afkomstig uit het buurtschap Berkelaar boven Echt, waar de Proosdij van Meerssen bezit had<sup>3</sup>. De heer van Valkenburg was de voogd van deze Proosdij. Van Birkelaer was vóór 1381 de heer van de helft van Oud-Valkenburg<sup>4</sup>. Hij was tevens de eigenaar van een klein leengoed net buiten de Berkelpoort, genaamd Neerhem<sup>5</sup>. Deze benaming is afkomstig van 'Nederheim', dat als betekenis heeft: laag gelegen huis. Vlak voor de Berkelpoort lag er ook een gracht, gevoed door de Geul. Deze heette de "Berkenweyer". Ook binnen de stadsmuur van Valkenburg had Birkelaer eigendom<sup>6</sup>. Hij was namelijk volgens een akte uit 1381 de eigenaar van Huis ten Haller, dat tegenwoordig beter bekend staat als Kasteel Den Halder. In 1386 is een zekere Arnold van Elen de eigenaar van Neerhem, dat een oppervlakte had van iets minder dan 3.5 ha.

De eerste stadsplattegronden binnen Nederland zijn tussen 1560 en 1575 door Jacob van Deventer vervaardigd. Op zijn werk zien we dat er een gebouw lijkt te liggen net voorbij de Berkelpoort en de Dwingel, maar de uitgebreide bebouwing die we kennen als Neerhem 4, 6 en 8 ontbreekt nog. Volgens verscheidene bronnen vinden er rond 1465 flinke verbouwingen plaats aan het kasteel en andere vestingwerken<sup>7</sup>. Ook na 1543 zijn er door Jan, heer van Durbuy, die als drossaard het kasteel van Valkenburg bewoont, verbouwingen en reparaties uitgevoerd. Daar de kaart ongeveer dezelfde tijdsperiode heeft als de verbouwingen en reparaties aan het kasteel na 1543, zou het hier ook kunnen gaan om een bouwloods. Nagenoeg op iedere middeleeuwse bouwwerf werd immers een bouwloods

► *AFBEELDING 5: Detail plattegrond Jacob van Deventer rond 1560.*

opgericht als centrale spil van de bouwonderneming. Loodsen werden steeds zo dicht mogelijk bij de bouwwerf gebouwd. De bouwloods was een houten of stenen gebouw dat werd opgetrokken nabij de bouwwerf en had meerdere functies. In de eerste plaats bood het beschutting tegen de weersomstandigheden, en vormde daardoor ook een geschikte werkplaats van de steenhouwers. Ze hadden er de ruimte om de stenen naar geschikte vorm en grootte af te werken en konden daarbinnen het hele jaar doorwerken. Daarnaast was de bouwloods ook het centrum van waaruit de bouwmeester de werkzaamheden leidde. Tot slot vormde dit gebouw de ideale opslagplaats voor materiaal en gereedschap.

Op een prent van Josua de Grave uit 1669 zien we op die plek ook een huis terug. Ogenschoonlijk ligt dit op de plek van de huidige straatnaam Neerhem 4.

Interessant is dat er bij van Deventer ook een weg wordt afgebeeld, die kort achter het huis de steile helling op gaat. Deze weg was de scheiding tussen de veldnamen Heyligen Dries en de Heunsberg. Tegenwoordig heet dit het "Geböschke voetpad", dat langs de rodelbaan omhoog voert.

De eerstvolgende tekening of plattegrond die bekend is dateert van ca. 120 jaar later, uit de tijd van de Franse bezetting. Hierop zien we voor het eerst ook de huidige panden Neerhem 6 en 8.

► *AFBEELDING 6: Josua de Grave; pijl situering Neerhem 8 rond 1669.*





▲ AFBEELDING 7: Situatietekening rond 1800.



▲ AFBEELDING 8: Kadasterkaart 1851.

Omdat deze kaart gedetailleerder is dan de vorige zien we hier ook waar exact het pad de berg opging: vlak naast het huidige nummer 8 (destijds 92).

Op een kadastraal plan uit 1851 van P. Bogaert zien we dat er een gang vanuit de Fluweelengroeve richting het perceel van Neerhem 8 loopt. Wanneer we dit plan over de kaart uit de Franse tijd leggen (hier niet afgebeeld), dan zien we dat het bergpad precies tussen de perceelgrenzen past. Zodoende is het verloop van dit pad dus vrij zeker te bepalen. Het blijkt echter dat dit pad later is verlegd.

We nemen nu even een sprong in de tijd naar 1937. In dat jaar is er een luchtfoto gemaakt van Valkenburg, waarop ook nog duidelijk de heel precies ontworpen tuinen te zien zijn, die (de in

1921 overleden) Pierre Cuypers had laten aanleggen. Opvallend is echter ook een weg die we nog niet eerder zijn tegengekomen. Deze loopt niet via de heuvel omhoog, maar direct achter de panden van Neerhem 10 t/m 20. Anno 2021 bestaat deze weg niet meer, hier zijn nu de achtertuinen van de betreffende panden gesitueerd. In dit artikel noemen we dit retrospectief het "Cuypersweggetje".

Op de oude luchtfoto en plattegrond zien we dat het Geböschke voetpad vroeger in een smal steegje uitkwam, tussen Neerhem 20 (het huidige hotel Atlanta) en Neerhem 18 (later afgebroken, evenals nummer 16). Op deze plek ligt nu een klein pleintje, van waaruit men in 1957 een verkeerstunnel wilde aanleggen naar de Daelhemerweg.

► **AFBEELDING 9:** Luchtfoto 1937. Zie de fraai aangelegde terrastuin.

## De bebouwing

Het is goed te bedenken dat in de tijd die we hier bespreken, dit gebied nog deel uitmaakte van Oud-Valkenburg; Neerhem heette de Oud-Valkenburgerweg. We weten niet precies wanneer de bebouwing van de percelen die ons interesseren – globaal Neerhem 4 tot 18, en vooral daarvan Neerhem 10, 8 en 6 – heeft plaatsgevonden. In de tijd dat Valkenburg nog een echte vestingstad was, d.w.z. tot 1672, toen grote delen van de walmuren en het kasteel werden opgeblazen, was het niet gebruikelijk om vlak bij de walmuren permanente gebouwen neer te zetten. Die moesten immers vaak in oorlogstijd afgebroken worden om vrij uitzicht en schootsveld te hebben. Maar na de ontmanteling van de vesting zal er snel gebouwd zijn. Dat betekent dat in elk geval toen de bergwand moet zijn teruggelegd.

Uit archiefonderzoek weten we het volgende. Op 20 april 1722 stelde Hendrik Mesters, die gehuwd was met Maria Queijsen, als onderpand een *“huis met wes (i.e. weide) bij de Berkelpoort gelegen, grenst de gemeene straat (i.e. Neerhem), ter andere de bergh genaamd de Heyligen Dries (i.e. de toenmalige benaming van de heuvel en voorliggend terrein)“*. Het betreft waarschijnlijk het huis (of de voorloper daarvan) dat we nu kennen als Neerhem 4. Dit

► **AFBEELDING 10:** Situatietekening diverse voetpaden. Rode lijn = huidig Geböschke voetpad, gele lijn = oud verloop van dit voetpad, blauwe lijn = Cuypersweggetje.



onderpand komt van *“scheidinge en delinge”* door notaris Frens 3 februari 1722 van zijn schoonouders Merten Queijsen, getrouwd met Johanna Lenders.

Er is in 1722 nog sprake van één huis, maar in 1730 is er sprake van twee huizen ter plekke. Het zou kunnen zijn dat het oorspronkelijk bezit dan gesplitst is. Een andere mogelijkheid: het

43

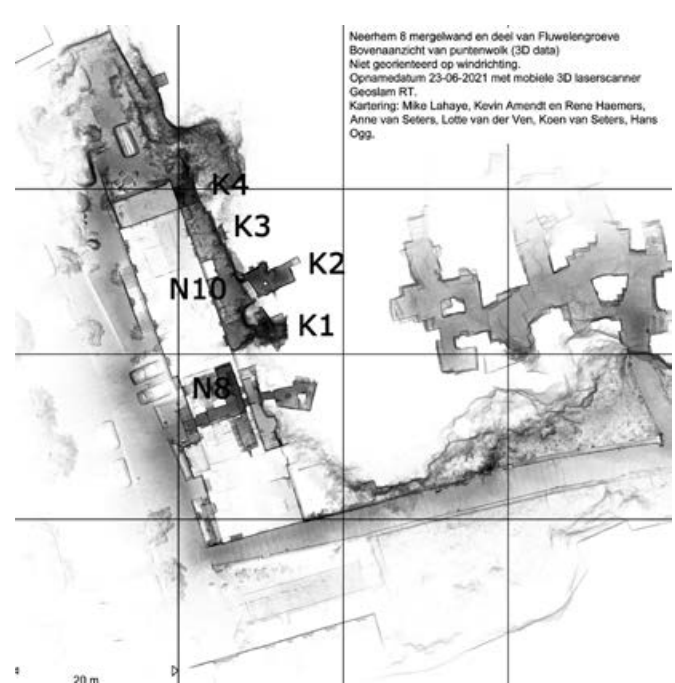




44 ▲ AFBEELDING 11: Neerhem 4 en 6.

► AFBEELDING 12: Plattegrond op basis 3D-scan; N8 en N10: huisnummers, K1 t/m K4 ligging en omvang kelders.

“oude” huis van vader Merten Queijsen is dan afgebroken en op die plek zijn later, zoals beschreven in 1730, twee nieuwe huizen gebouwd. Dat betekent ook dat er al voor 1722 een ouder huis moet hebben gestaan; helaas zijn er geen verdere gegevens daarover gevonden. Hoe dan ook, in 1730 verzoekt Mathijs Queijsen (gehuwd met Maria Brouwers) bekrachtiging van het volgende: “item eenen morgen land genaamd den vrouwen venus Bergh” waarop “twee huijsen getimmert staan...gelegen aan de Berkelpoort”. Eén huis (Neerhem 6) is dan in bezit van Mathijs Queijsen, het andere (Neerhem 4) is van Hendrik Mesters (deze



familie is in 1796 nog steeds in bezit van Neerhem 6). Het gaat hier volgens ons om de panden Neerhem 4 en 6.

In 1758 verkoopt Maria Brouwers, inmiddels weduwe van Mathijs Queijsen, aan schout Fredericus Hubertus de La Croix, gehuwd met Maria Sophia Mertzenich “huis, bouwagie (i.e. het geheel aan bouwsels) en aangehorighede, coolhof, hopenhof met den graaf gelegen onder den Bergh”. Zij verkoopt dus Neerhem 6. De La Croix koopt vervolgens in 1759 van Joannes Queijsen “coolhof met de berg daarboven gelegen”. Daarvan wordt vermeld dat de lange kant ervan grenst aan de weg gaande van Valkenburg naar Oud-

Valkenburg, de andere lange kant aan *“den voetpad gaande langs het huis van Lacroix”*. De la Croix breidt zijn bezit nog verder uit want van Mathijs Dorren koopt hij in 1761 een weide van twee klein roede, waarop De La Croix *“ene muyre op metselen ofte bouwen”* mag *“naast de coolhof gelegen”*. In 1772 verwerft hij nog meer percelen op de *“heijligen driesch”* die eerder deel uitmaakten van de gemeentegrond van Oud-Valkenburg.

Het is De la Croix die het huis Neerhem 8, in de vorm waarin wij het nu kennen, bouwt, waarschijnlijk boven al aanwezige fundamenten en kelder. Een chronogram boven de deur vermeldt het jaartal 1772, maar wellicht is de bouw al in 1762 begonnen.

In 1869 verkoopt Francisca de la Croix (getrouwd met C.L. Quaedvlieg, burgemeester van Valkenburg) Neerhem 8 aan pastoor Langenhoff. Die laatste vestigt zich in dat jaar in Oud-Valkenburg. De panden 4, 6 en 8 aan de Neerhem worden voor en na zijn eigendom. Via Langenhoff komt dan de beroemdste bewoner van Neerhem in beeld, architect Cuypers. Pierre Cuypers bezoekt Langenhoff regelmatig en verblijft dan in het mergelpand Neerhem 6, tegenwoordig fraai gerestaureerd. Later koopt hij deze woning, evenals het pand rechts ernaast en links ervan de woning van pastoor Langenhoff op nummer 8.

Hij verwerft ook het gebied links van de woningen en de hellingen met het plateau erachter en erboven. Zo komt hij ook in bezit van ‘Den Driesch’, een heuveldeel waarop nu een camping ligt en dat uitkijkt op de ervoor gelegen helling van de ruïne. Bovengronds teelt hij onder andere druiven en ondergronds champignons in wat nu de Fluweelengrot is.

► **AFBEELDING 13: Toegang Kelder 1.**

Later komt Neerhem 8 in het bezit van de huisarts Kloppenburg. Zijn aanwezigheid is wellicht een verklaring voor de door ons zo veelvuldig aangetroffen resten van medicijnflesjes (zie relaas Kelder 1). Tegenwoordig wordt het pand bewoond door de familie Van Seters. Anne van Seters heeft als projectlid aan het project bijgedragen.

## De kelders

Een in de loop van het project door Mike Lahaye gemaakte 3D-scan geeft een beeld van ligging en omvang van de kelders.

### Kelder 1

Drie kelders waren door muren afgesloten, een was alleen kruipend te betreden.





46

De meest noordelijke (hierna: Kelder 1) was door Joep en René deels opengelegd door een mergelmuur,, die de kelder afsloot, af te breken. Voor kelder 1 ligt een gebouwtje; ooit bevond zich daar een buitentoilet en een septic tank. Die waren al heel lang buiten gebruik en zijn tegenwoordig volgestort met puin. Achter de doorgebroken muur lag een ruimte, waarvan we nog niet wisten hoe ver die doorliep, maar die vol mergelpuin lag van het ingestorte plafond van de ruimte. In de gang waren grote dalscheuren te zien. Ook lag er bouwpuin (bakstenen etc.), maar ook veel huishoudelijke afval: veel oud aardewerk, stenen pijpen, flessen, deels gaaf, deels gebroken, deels oud. Een deel daarvan was al vanaf de buitenkant eruit gehaald door de bewoners.

Het was door al dat gebroken glas moeilijk diep in de ruimte door te dringen; een exact beeld van de diepte hebben we daardoor niet kunnen krijgen. Sommigen van ons zijn liggend op karton zo ver mogelijk doorgekropen. Achterin waren brokstukken van

◀ AFBEELDING 14: Aanblik Kelder 1.

een wand of plafond te herkennen met duidelijke beetelsporen. We hebben na een paar weken de diepere verkenning van deze kelder gestaakt vanwege de instabiliteit van het geheel.

De ligging van de kelder, in het verlengde van een oorspronkelijke onderdoorgang onder het huis, achter een poort aan de straatzijde, die ruim genoeg was voor een rijtuig, deed ons vermoeden dat het hier zou kunnen gaan om een oorspronkelijke stalling voor een paard. Dat zou echter ook betekenen dat de vloer van deze kelder oorspronkelijk op straatniveau gelegen moet hebben, aansluitend bij het nu nog aanwezige souterrain. Kelder 1 zou dan aanzienlijk lager gelegen hebben dan de overige kelders (met name Kelder 2 en 3), die qua niveau aansluiten bij het hoger gelegen woonniveau van het pand.

Op de SOK-site komt een overzicht te staan van de in de kelder gevonden artefacten. Opvallend was dat die ook nogal wat apothekersflesjes omvatte. Eén van de eerdere bewoners van het huis was immers een apothekhoudende huisarts. Mooi was een vondst van een flesje bestemd voor "Japansch zoya". Hiernaast een klein overzicht, gefotografeerd door Tycha Buekers.

▶ AFBEELDING 15: Vondsten in Kelder 1.





◀ AFBELDING 16: Afsluiting en kruipopening Kelder 2.

## Kelder 2

Kelder 2 was afgesloten met een dubbele muur. De zware constructie is bedoeld om een grote dalscheur te ondersteunen, omdat anders de wand daarboven vroeg of laat zou instorten.

De eigenaren hoopten in die muur een deuropening te kunnen maken zodat in de toekomst de achterliggende gang toegankelijk zou zijn. Volgens mededelingen van vorige bewoners van het pand liep de achterliggende gang een klein eindje door en zou daar een opslag te realiseren zijn. Deze gang zou eerder gebruikt zijn als paardenstal. Tussen het vloerniveau van Kelder 2 en het niveau van het pad buiten is wel enig verschil. Achter het huis is in vroeger tijden veel opgehoogd, misschien doordat er aarde van de helling naar beneden kwam. Meer dan een meter onder het huidige maaiveld daar is een bakstenen pad aangetroffen.

Het met een betonhamer uithouwen van een deuropening om een toegang tot de geplande opslagruimte te creëren was in het kader van ons onderzoeksproject een te grote inspanning. We beperkten ons daarom tot het maken van een opening die ons in staat zou stellen de ruimte achter de muur te verkennen. Besloten werd om in de naast gelegen mergelwand te proberen een gat te maken dat groot genoeg zou zijn om in de achterliggende ruimte te komen. Een door ons gemaakt boorgat was voldoende om te zien dat de ruimte inderdaad doorliep en dat er tuingereedschap was achtergelaten. Een door Ton Breuls ter beschikking gestelde stootbeitel (en veel lichamelijke inspanning) heeft bij het uithakken van het gat zeer geholpen.

► *AFBEELDING 17: Tegelvloer Kelder 2, op achtergrond links door ons gemaakte opening, rechts schoorsteenkanaal.*

Eenmaal binnen bleek het te gaan om een, getuige de opschriften (zie hieronder), vrij oude kamer in een zeer slechte staat, waardoor de mogelijkheid de ruimte in gebruik te nemen als opslag/andere doeleinden verdampte. Evenals in Kelder 1 loopt een dalbreuk dwars door de ruimte heen. Het plafond, in feite een groot gat, is zwaar beschadigd. Een vrij dunne pilaar zou voor ondersteuning moeten zorgen, maar is o.i. te licht voor zijn taak. Verdere stabilisatie van de ruimte zou waarschijnlijk hoge kosten met zich meebrengen.

Deze ruimte is vroeger intensief gebruikt voor verschillende doeleinden, laatstelijk als opslag voor tuingereedschap. In het voorste deel ligt een nauwkeurig aangelegde tegelvloer, het achterste deel heeft een vloer bestaande van aangestampte leem. Voorin is er in de noordoostelijke hoek een stookplaats geweest; getuige de oranje kleur van de mergel en de beroeting van het rookkanaal is het geheel intensief gebruikt. We konden niet vaststellen of de eronder gelegen stookplaats gebruikt is om te koken of voor economische doeleinden. Wellicht geeft het aangetroffen opschrift IOHANNES KALKBRENNER daarvoor een aanwijzing. Het opschrift Kalkbrenner geeft mogelijk een aanwijzing over de ouderdom van de kelder. Een datering uit de 18<sup>e</sup> eeuw of eerder is waarschijnlijk, gezien de omstandigheid dat de 'J' nog als een 'I' staat geschreven en de letter 'A' geen horizontaal streepje heeft, maar een V-vorm.





◀ **AFBEELDING 18:** Opschrift Kalkbrenn.

Hoewel de achternaam Kalkbrenner in meerdere delen van Duitsland en Oostenrijk voorkomt, blijkt er één familie niet al te ver van Valkenburg vandaan te komen. Het gaat dan om de Kalkbrenners uit Aken. Of de inkrassing daadwerkelijk van iemand uit deze familie is, zal nooit volledig zijn te bewijzen, maar het is een goede kanshebber.

Ook bevindt zich er een opvallend hoog gesitueerd halstergat (mogelijk voor een paard?). Daarnaast vonden we twee portretfiguren in een smalle nis nabij de muur tegenover de stookplaats. Er zijn verschillende nissen aanwezig, in één ervan ligt een stapel ouderwets ogende bloempotten, in een andere



◀ **AFBEELDING 19:** Kelder 3: opening en achterliggende muur.

liggen wat dakpannen. Er zijn in totaal 5 zakken puin uitgehaald, een partij dakpannen en de resten van wat de stookplaats/oven in de hoek onder het rookgat. Het rookgat zelf is schoongemaakt van stof en puin. Tevens is de tegelvloer helemaal blootgelegd.

Aan de wand te zien zijn er hier blokken gewonnen, waarbij zaag en stootbeitel gebruikt zijn. Het schap achterdoor is breder dan normaal. Dit type ontginningssporen maakt een ontginning na 1700 waarschijnlijk.

### **Kelder 3**

Kelder 3 is ook afgesloten met een muur, waarin een gat gemaakt is. Bij verdere openlegging bleek binnenin nog een muur te staan, waarachter een ondiepe en lage nis.

### **Kelder 4**

Kelder 4 is gelegen in de tuin en had aanvankelijk twee kleine openingen, waarvan één met een vuurstenen boog erboven. Beide waren alleen kruipend te betreden. Het plafond van kelder 4 ligt ongeveer 80 cm. boven het tuinniveau. Dat maakt het waarschijnlijk dat de aanleg gebeurd is vanuit het straatniveau en niet als bij kelder 2 en 3 vanuit het in later tijden opgehoogde terrein, waarop de woonverdiepingen van het huis staan. Kelder 1 en 4 kunnen dus ook al gemaakt zijn voordat hier sprake was van bebouwing.

Bij openlegging bleek dat ook hier een deel van het plafond naar beneden was gekomen. Ook troffen we grote brokstukken aan

van een mergelwand. Wel waren nog zaagsporen zichtbaar, vooral aan de rechterzijde. Bij verdere uitgraving vonden we resten van een traliewerk, wat deed vermoeden dat hier ooit een hondenhok had gelegen. Bij uitgraving troffen we naast bouwpuin ook hier flessen aan, o.a. een fraaie handgeblazen fles. Na een paar weken hebben we de uitgraving gestaakt omdat op een gegeven dag de ruimte vol gelopen bleek met zandachtig materiaal uit scheuren in het plafond. Overigens kan de ruimte niet erg diep geweest zijn; bij testen met een grondboor stootten we al snel op het mergelmassief.

## Neerhem 6

Omdat ook de belendende panden vergelijkbare mergelkelders hebben, zijn die ook in ons onderzoek betrokken. Achter Neerhem 6 ligt ook een mergelkelder, waarvan de vloer op het niveau van mergelkelder 2 en 3 ligt. De betreffende kelder is ingericht als bar, wijnopslag en bijkeuken. De wand van de heuvel is daar op sommige plaatsen versierd met een miniatuurweergave van gotische gewelven. Er was in vroeger tijd vlak voor de wand een waterput aanwezig die nu gedicht is en door vorige bewoners met afval was gevuld. Onder het huis liggen twee souterrains, uitgevoerd in tongewelven van mergel, in gebruik als wijnopslag. Het achterste souterrain is deels uitgehakt in het mergelmassief.

► *AFBEELDING 20: Kelder 4 na verdere openlegging.*

Vanuit de bovenverdieping van het huis is via een uitbouw een pad met trappen bereikbaar dat de heuvel opgaat, tot op ongeveer 35 meter boven het straatniveau. Daarvandaan is er een direct en prachtig uitzicht op de kasteelruïne. Volgens de huidige bewoner liep juist ten noorden van zijn terrein en het opgaande pad in zijn tuin, een openbaar pad dat naar de camping boven op de heuvel voerde. Bij latere inspectie daarvan vanaf de Dwingel vonden we daar echter geen sporen van.

## Neerhem 10

Toen het onderzoek achter Neerhem 8 begon, was het nog niet bekend of er binnen het onderzoeksterrein gangen diep in de berg zouden doorlopen, of dat er mogelijk zelfs een verbinding zou zijn met de Fluweelengroeve. De huidige bewoners hebben van de dochter van de vorige bewoner, Christa Kloppenburg, gehoord dat zij in haar jeugd hoog in de helling een ingang naar de Fluweelengroeve kende. Ook die hebben we vergeefs proberen op te sporen, maar wellicht bedoelde zij de nog bestaande nooduitgang van de Fluweelengroeve die een stuk zuidelijker ligt.

51





◀ AFBELDING 21: Mergelwand achter nr. 8 en beeldhouwwerk.

Op een plattegrond van D.C. van Schaik uit 1942 staat een vermelding van een “gesloten ingang”, welke precies op de perceelscheiding tussen Neerhem 8 en 10 zou uitkomen. Deze gang wordt het “Werkmangengkse” genoemd. Bij de eerste inspectie op het onderzoeksterrein bleek echter geen gang te vinden bij de perceelscheiding tussen Neerhem 8 en 10. Hier bevindt zich overigens ook de huidige trap om boven op de helling uit te komen. Wel waren er op deze locatie enkele stoelen zichtbaar, direct onder een vuursteenlaag. Een eerste ingeving was dat het mogelijk de restanten waren van een gang, die later is ingestort of afgegraven. Echter: bij het uitgraven bleek al snel dat deze stoelen een

geringe hoogte hadden en dat er al snel vaste mergel als vloer tevoorschijn kwam. Het gaat hierbij dus niet om een voormalige gang, maar waarschijnlijk om blokwinning in dagbouw. Het dateren van deze restanten is lastig: er zijn geen namen of inkrassingen op te vinden. Het “Cuypersweggetje” liep in ieder geval langs de wand waarin de stoelssporen zichtbaar zijn.

Het was dus nodig om de kaart van Van Schaik te corrigeren. Het daadwerkelijke Werkmangengkse bleek zich namelijk achter Neerhem nummer 10 te bevinden en is een steile verbindingsgang die uitkomt in de Fluweelengroeve. Op Neerhem 10 bevindt zich tegenwoordig een bakkerij. Die is er niet altijd geweest: tot 2016 was hier een hotel.

Herberg D'r Eifel werd op 1 september 2016 gesloten, nadat er 235 hennepplanten waren aangetroffen. Deze planten stonden in een kelder die deel uitmaakt van de betreffende gang. De kelder was aan het eind al jaren afgesloten middels een klein, bakstenen muurtje. De bovenste rand van het muurtje werd nooit volledig dicht gemaakt: de geur van het etenswaar werd, toen hier nog een hotel-restaurant was, regelmatig in de Fluweelengrot geroken. Zo heeft ooit een gids van deze groeve het geurspoor van ‘zoervleisj’ gevolgd, dat uit deze opening kwam. Glurend door deze opening, stond er inderdaad een pan gevuld met het Limburgse streekgerecht. Van de een op de

andere dag werd echter de opening dichtgemetseld. De reden werd later duidelijk: de functie van de kelderruimte was veranderd en de geur van de hennepplantage moest tegengehouden worden.

De gang is niet 'gebroken'. De gang is deels vanaf de straatkant gemaakt, gezien de graafrichting en het patroon dat terug te zien is aan die kant van de gang. Het opgaande deel is vrij steil, er moet immers meer dan tien meter hoogteverschil overwonnen worden; zeker op het punt waar de gang uitmondt in de grot is het een stevige klim. Het bovenste deel van de gang is van boven naar onder gemaakt. De gehele gang bevat veel tot zeer veel vuursteen. Dat gegeven gecombineerd met de manier van uitgraven wijst er duidelijk op dat deze gang niet voor de winning van mergel is aangelegd. De lengte vanuit de Fluweelengrot tot de muur van de kelder van Neerhem 10 (de bakkerij) is 32 meter lang. De gang is gemiddeld 1.4 meter breed (smalst 80 cm, breedst 2.1 m). De hoogte is gemiddeld 1.6 meter, waarvan de grootste hoogte 1.80 is en het laagste punt niet veel hoger dan 1.40 is.

Waarom de gang is gegraven, is niet bekend. Jarenlang werd aangenomen dat dhr. Cuypers, een tijd lang eigenaar van het perceel waarop de gang uitkomt, deze gang vanaf zijn tuin heeft laten aanleggen om zo de kapel in de Fluweelengrot te bezoeken; hij was immers een erg gelovig mens. De gang bestond, getuige gedateerde opschriften, echter al vóórdat Cuypers in 1894 naar Valkenburg verhuisde. Ook staat het gangetje al op het kadastraal plan uit 1851 van P. Bogaert, maar de gang had toen nog geen aansluiting met Neerhem 10. En in de kelder

► *AFBEELDING 22: Kaart D.C. van Schaik, met Werkmensgenkske.*

achter de bakker zijn er inkrassingen te vinden uit 1854. Wat overigens niet wegneemt dat Cuypers ongetwijfeld dit gangetje gebruikt kan hebben voor zijn godsdienstige behoeftes. Anderzijds is de gang waarschijnlijk rond 1850 gegraven. Op een lijst uit 1846 die de gemeente Oud-Valkenburg liet opstellen van aanwezige ingangen, was er op dit perceel toen nog geen ingang aanwezig. Perceel eigenaar was destijds De La Croix. Van bebouwing op de percelen 10/12/14/16 en 18 was nog geen sprake.

In de gang zijn er geen verdere opschriften die relevant zijn. De oorsprong van de naam "Werkmansgenkske" is niet bekend. Een andere en minder bekende variant van de naam is 'het gangetje (van) de Quay'. Familie de Quay is eigenaar geweest van de Fluweelengrot. Toen later de familie Crolla de grot overnam/kocht van hen, was deze naam nog enkele jaren in zwang, maar tegenwoordig wordt hij bijna niet meer gebruikt. Uiteraard hebben we de kelder, die een onderdeel vormt van het Werkmansgenkske, ook onderzocht. De planten en apparatuur waren weliswaar door de politie afgevoerd, maar het





◀ AFBELDING 23: *Werkmansgenkske*.

isolatiemateriaal in de verder lege kelder bleef achter op de wanden. De eigenaar van de bakkerij gaf ons toestemming om de ruimte te onderzoeken; daarvoor was verwijdering van het isolatiemateriaal nodig. Dat is op 1 juni 2021 ook gebeurd. Achter de folie kwam vervolgens ook de met beton afgesloten doorgang naar de steile opgaande gang tevoorschijn. Daarna zijn de oude muren grondig geïnspecteerd en gefotografeerd. In tegenstelling tot het Werkmansgenkske zelf staan hier wel veel namen ingekrast, met name tussen 1960 en 1970 hebben meerdere personen hun naam hier achtergelaten. Het oudste jaartal dateert uit 1854.

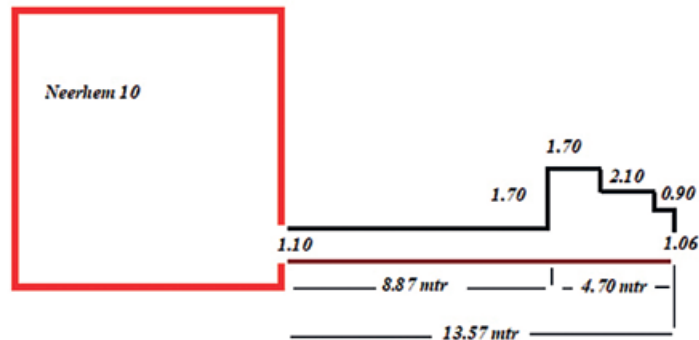
### **Verkenningen in de tuin van Neerhem 8**

In de bergwand tussen de kelders troffen we ontginningssporen aan: zaagvlakken, boven- en zijvoren. Omdat ook verderop in de tuin dergelijke sporen werden aangetroffen, hebben we ook daar gegraven om na te gaan of er een mogelijke vijfde kelder was. Dat bleek niet het geval, maar wel leek voor de bergwand, ongeveer 75 cm. onder het huidige oppervlak, een pad gelegen te hebben. Gezien het feit dat deze locatie steeds onbebouwd is gebleven, bracht dat ons op het idee na te gaan of in de richting van de straat ook gangsporen aanwezig waren, als restanten van een mogelijke kelder in de eertijds nog niet teruggelegde bergwand. We hebben daar echter geen sporen van aangetroffen. Waarschijnlijk ging het hier slechts om een

► *AFBEELDING 24: Kelder achter Neerhem 10, hennepkwekerij.*

in de heuvel uitgekapt pad, als onderdeel van één van de eerder genoemde paden of van de opgang naar de tuin boven het huis. Peter Jennekens deed hierover een suggestie: als je twee kaarten naast elkaar legt, die van 1785 en de eerste kadasterkaart en je kijkt naar het tracé van het wandelpaadje in vergelijking met het gebouw, dan lijkt het wel alsof op de oudste kaart het pand kleiner was (korter). Het pad liep toen vlak langs het huis. Op de latere kaart lijkt het pand langer, wellicht na een verbouwing, en lag het pad daarvoor in de weg en is dat openbare voetpad verder richting Oud-Valkenburg verplaatst, buiten het eigendom van de bewoner.

Ook hebben we een deel van de begroeiing van de tuin boven kelder 4 verwijderd. Een van ons heeft zich abseilend laten zakken en met een echte klewang, ter beschikking gesteld door de bewoners van Neerhem 8, de struiken (en brandnetels) weggekapt. Daarbij zijn zaagvlakken boven kelder 4 zichtbaar geworden. Waarschijnlijk heeft het pad naar boven daar gelopen.



► *AFBEELDING 25: Plattegrond kelder.*



◀ AFBELDING 26: *Schoonkappen mergelwand.*

In het begin van het project hadden we ons afgevraagd of de ontginningssporen bij de kelder en elders in de tuin de overblijfselen waren van een klein, bij afgraving van de heuvel verdwenen gangenstelseltje, waarvan de kelders een onderdeel waren. Die gedachte moesten we al snel loslaten: daarvoor sloten de kelders in vorm en relatieve hoogte te weinig op elkaar aan. Ook een latere duiding door Kevin Amendt van de ontginningssporen – waar dat nog mogelijk gezien de vaak grote verwerking – liet een grote heterogeniteit zien in het geheel van ontginningsresten. Wellicht zijn sporadisch, waar dat mogelijk was, en op diverse tijdstippen, blokken gewonnen, maar gebeurde dat in dagbouw bij het terugleggen van de heuvelwand of als onderdeel van aanleg of verbetering van het pad.

### Ontginning hoog in de heuvel

Bij het schoonkappen van de helling boven kelder 4 kwam boven de steilwand een uitgekapte nis tevoorschijn. Halverwege de heuvel lijkt een dagbouwgroeve bestaan te hebben, die geheel met de beitel lijkt aangelegd te zijn: er zijn alleen haksporen. Ook zijn er duidelijke rechte, verticale wanden te zien. De mogelijkheid van een dagbouwgroeve drong zich op gezien de in de onmiddellijke nabijheid gelegen dagbouwontginning, die gemaakt is voor de aanleg van kasteel Valkenburg. Daar, in de Haselderhof, zijn voor dat doel blokken gewonnen. In Amendts boek over de Vallenberggroeve lezen we dat voordat er sprake was van

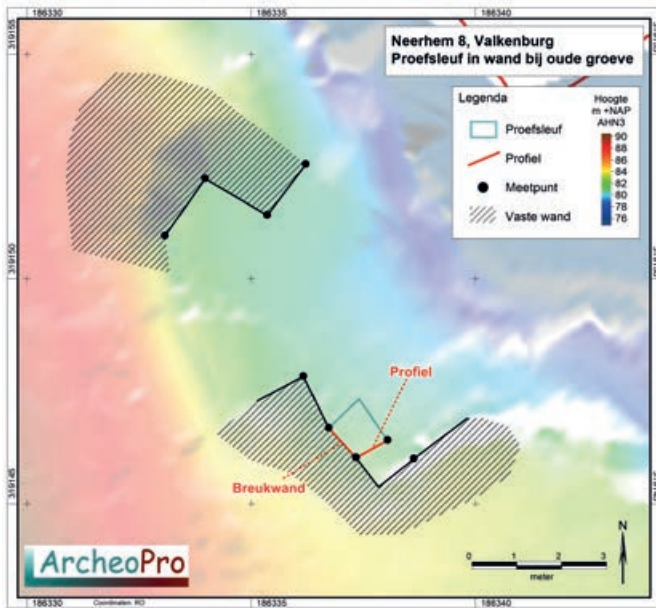


▲ *AFBEELDING 27: Sporen dagbouwgroeve?*

► *AFBEELDING 28: Afvoeren grond.*

zagen van de blokken, d.w.z. in de 12<sup>e</sup> en 13<sup>e</sup> eeuw, ze met een slagbeitel werden uitgehouden<sup>21</sup>. Wellicht zijn dus ook hier blokken uitgekapt voor het kasteel of de stadsmuren. Al bestaat natuurlijk ook de mogelijkheid dat hier losse mergel, ten behoeve van een kalkbranderij gewonnen is. Verder zijn er nabij Sibbe onlangs dagbouwontginningen gevonden met gelijksoortige slagbeitelssporen. Ook Jacquo Silvertant heeft op ons verzoek de plek bekeken en is geneigd onze interpretatie over te nemen. We zullen hieronder zien dat ook een andere interpretatie mogelijk is.

Naar aanleiding van onze vondst is vervolgens overleg geweest met Wiel Felder en Remy Meijers (Wethouder Erfgoedzaken). Met hen hebben we een vervolg besproken voor een tweede fase van het project in het najaar van 2021. Probleem daarbij was dat we, als het inderdaad zou gaan om een vroege ontginning, met een mogelijk archeologisch belangrijke site van doen hadden. Afsproken werd daarom dat we terughoudend te werk zouden gaan en slechts de plek verder zouden schoonmaken, d.w.z. erosiemateriaal weg te halen, waardoor alle wanden vrij zouden komen en een betere interpretatie mogelijk zou zijn. Bovendien zouden we daarbij gebruik maken van de uitgebreide expertise van Joep Orbons op dit gebied.



◀ AFBEELDING 29: *Situatietekening mogelijke dagbouwgroeve.*

Aan het begin van dit graafkarwei heeft Joep Orbons een kleine profielsleuf gemaakt om na te gaan wat de opbouw van de lagen ter plekke is om zo te bepalen of we speciale omzichtigheid moesten hanteren. Voor het vervolg citeren we uit het verslag van Joep:

- *Breukprofiel: Dit ziet er voor mij niet uit als een gekapte wand maar als een breukwand, bijvoorbeeld waar een stuk plafond naar onder gekomen is. We zitten hier heel hoog in de wand, het zou kunnen zijn dat we in het originele plafond zitten van deze groeve. Dat zou dan betekenen dat de groeve dieper zit, dat klopt ook met de kasporen op de andere wanden. Maar het betekent ook dat de groeve (deels) een ondergrondse groeve geweest is.*
- *Opvullingsprofiel: Dit zijn drie duidelijk verschillende lagen van alle drie los materiaal: 1) Recent humeus materiaal met plastic. 2) Recent materiaal met plastic en enkele brokjes. Dit is duidelijk materiaal van boven naar beneden geschoven. 3) Los materiaal met heel erg veel verweerde mergelbrokjes, mergelgruis en enkele grotere blokken. Enkele blokken hebben kasporen. Het is niet gezegd dat deze mergelbrokken uit deze groeve komen maar de kans is groot dat dit een oude laag is met vondstmateriaal dat of uit de tijd van de groeve of van vlak daarna duidt.*
- *De kaart: Markant te zien hoe de hoek van de noordwand een heel andere richting heeft dan de hoek van de zuidwand. Is dit misschien zo'n soort ontginning als in het Romeins deel waar in een waaier gewerkt is.*

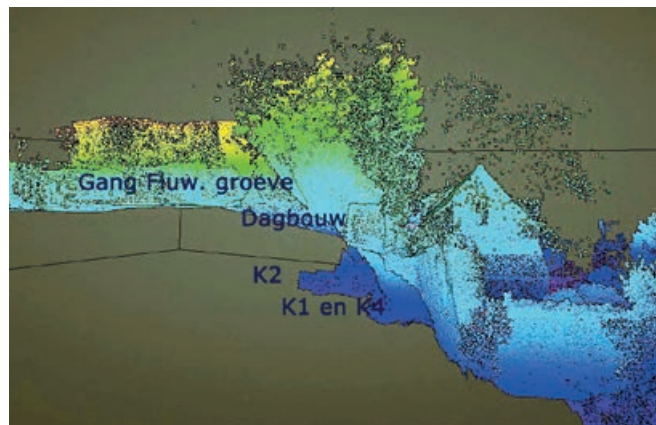
We stuiten daarbij op technische problemen. Wilden we de plek verder ontgraven, dan bracht dat de verplaatsing van veel aarde met zich mee. Om dat mogelijk te maken was het nodig de plek beter bereikbaar te maken met een professionele ladder en een voorziening te hebben om de grond af te voeren naar beneden. We hebben van één van ons (Jack de Gier) een ladder kunnen lenen; daarnaast hebben we een stortslurf aangeschaft.

► **AFBEELDING 30:** Dwarsdoorsnede door heuvel; verschillende ontginningen worden over elkaar heen afgebeeld.

Als het inderdaad om de resten van een ondergrondse groeve, zoals Joep suggereert, zou gaan, kunnen we constateren dat die iets lager gelegen heeft dan de Fluweelengroeve. Anderzijds zijn er in de Fluweelengroeve, ongeveer ter hoogte van Neerhem 8, gangen die overduidelijk zijn opgevuld, d.w.z. gangen waarvan de vloer waarschijnlijk lager heeft gelegen. In dat geval zou er wel degelijk sprake zijn van een tot nu toe onbekende uitgang van de Fluweelengroeve. Wil daarover uitsluitsel gegeven worden, dan is nader (archeologisch) onderzoek ter plekke nodig. Maar beide interpretatie zijn op zich interessant genoeg!

Alles bijeen was het dus een groter project dan we verwacht hebben, maar ook diverser in werkzaamheden en onderzoeksrichtingen. Kortom; een geslaagd SOK-project.

Tycha Buekers; Lucien van Geel; Jack de Gier; Frans Hermanns; Vincent Laheije; Hans Ogg; Rian Pulles; Brendon Reijnders; Stefan Rompen; Patrick Semmeling; Anne van Seters (eigenaresse)



## Noten

- 1 In 1335 kreeg Valkenburg namelijk ook stadsrechten, de stadsmuur moet toen dus voltooid zijn geweest.
- 2 <https://nl.wikipedia.org/wiki/Berkelpoort> , uitkomend op de straat 'Neerhem' (vroeger de Oud-Valkenburgerweg).
- 3 <https://www.archiefroermond.nl/nl/onderzoek/regesten-2/02-regesten-nr-1-nr-1282.pdf>
- 4 Kappelhof, Ton, *De lenen van de heer van Valkenburg*, 2019. Frank van Struver was heer van de andere helft.
- 5 <https://tvvalkenburg.tv/oet-de-ouw-doas/toen-en-nu-berkelpoort/>
- 6 Silvertant, Jacquo, *Valckenborgh: Geschiedenis en archeologie van de middel-eeuwse vesting*, 2014
- 7 Het Beleg van Valkenburg door de Luikenaren in 1465 J.M.van de Venne 1926
- 8 J.M.van de Venne 1951, *Geschiedenis van het kasteel van Valkenburg, zijn heren en hun drossaarden*

- 9 RHCL, collectie Tekeningen en prenten LGOG, nummer 40
- 10 Ook wel Hoornsberg genoemd, vermoedelijk een verbastering van het riddergeslacht Hoen.
- 11 Anno 2021 is dit pad (in afwachting van een opknapbeurt) afgesloten uit veiligheidsredenen: tijdens hevige regenval is dit net een rivier. <https://www.valkenburg.nl/actueel/werkzaamheden/geboschke-voetpad-voor-onbepaalde-tijd-afgesloten>
- 12 RHCL, Frans Archief 1794-1814 (03.01)
- 13 Kadastraal plan opgemaakt door P.I.J. Bogaert in 1851. RHCL, RAL\_K\_516. Deze Bogaert was een oud-kapitein der artillerie en de opvolger van de 'Ingenieur der Mijnen' F. Büttgenbach. Bogaert werd op zijn beurt in 1876 opgevolgd door E. van der Elst.
- 14 Fototechnische Dienst Luchtvaartafdeling, mei 1937. Netherlands Institute of Military History, objectnr. 2011-0535
- 15 Schepenbank Oud Valkenburg L.v.O. 01.075 invnr's 7619/20/21
- 16 Over Quaedvlieg wordt in een kadastrale tekst opgemerkt dat hij op onregelmatige tijden en zonder toestemming op zijn grond blokken laat winnen.
- 17 De Romeinen kenden de letter "J" nog niet, dit gebruik is ook in andere streken lang blijven hangen, waarschijnlijk onder invloed van het (kerk)Latijn. Pas in 1524 werd er voor het eerst schriftelijk onderscheid gemaakt tussen een I en een J.
- 18 Mondelinge mededeling door Stefan Rompen, gids in de Fluweelengroeve.
- 19 <https://tvvalkenburg.tv/nieuws/neerhem-10-dicht-aantreffen-henneplantaage/> als ook: <https://www.1limburg.nl/hotel-gesloten-na-vondst-henneplantaage/>
- 20 Kadastraal plan opgemaakt door P.I.J. Bogaert in 1851. RHCL, RAL\_K\_516. Deze Bogaert was een oud-kapitein der artillerie en de opvolger van de 'Ingenieur der Mijnen' F. Büttgenbach. Bogaert werd op zijn beurt in 1876 opgevolgd door E. van der Elst.
- 21 Amendt, Kevin. De Vallenberggroeve. Genese van de Middeleeuwse mergel bouwsteenontginning in Sibbe.

## COLOFON

### SAMENSTELLING EN REDACTIE

Ton Breuls  
Joep Orbons  
Kevin Amendt

### LAY-OUT & OPMAAK

Van de Manakker, grafische communicatie, Maastricht

### DRUK

Grafagroep Zuid, Beek

### REDACTIEADRES

Bovenstraat 28  
3770 Kanne/Riemst  
België  
Tel.: (0032) - (0)12 45 40 59  
E-mail: [tbreuls@telenet.be](mailto:tbreuls@telenet.be)

Er wordt naar gestreefd SOK Mededelingen minimaal 2x per jaar uit te geven.

Prijs van deze uitgave:

### VOOR ABONNEES

€ 8,50 inclusief verzendkosten  
door overmaking via bijgevoegde betalingsbrief  
op rekeningnummer  
IBAN NL71 INGB 0002 2055 89  
BIC INGBNL2A  
t.n.v. Natuurhistorisch Genootschap in Limburg  
Kapellerpoort 1, 6041 HZ Roermond

### LOSSE VERKOOP

€ 8,50 tegen contante betaling op het redactieadres.  
De SOK Mededelingen zijn te bestellen door € 12,35 (inclusief verzendkosten) over te maken op ING-rekening BIC: INGBNL2A en IBAN: NL31INGB0000429851 ten name van het Publicatiebureau Natuurhistorisch Genootschap te Roermond ([publicaties@nhgl.nl](mailto:publicaties@nhgl.nl)). Vermeld bij omschrijving de gewenste publicatie en daarnaast uw adres, postcode en woonplaats.

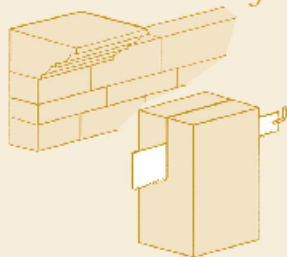
Copyright auteursrechten voorbehouden, overname slechts toegestaan na voorafgaande schriftelijke toestemming van de redactie.

ISSN 1382-2608



Deze uitgave werd mede mogelijk gemaakt door een financiële bijdrage van de Provincie Limburg en de gemeente Riemst

## *Mergelbouwsteen Kleijnen*



*Bergstraat 31  
6301 AB Sibbe  
Valkenburg a.d. Geul  
Telefoon 043-6014460  
[www.mergel.nl](http://www.mergel.nl)*